

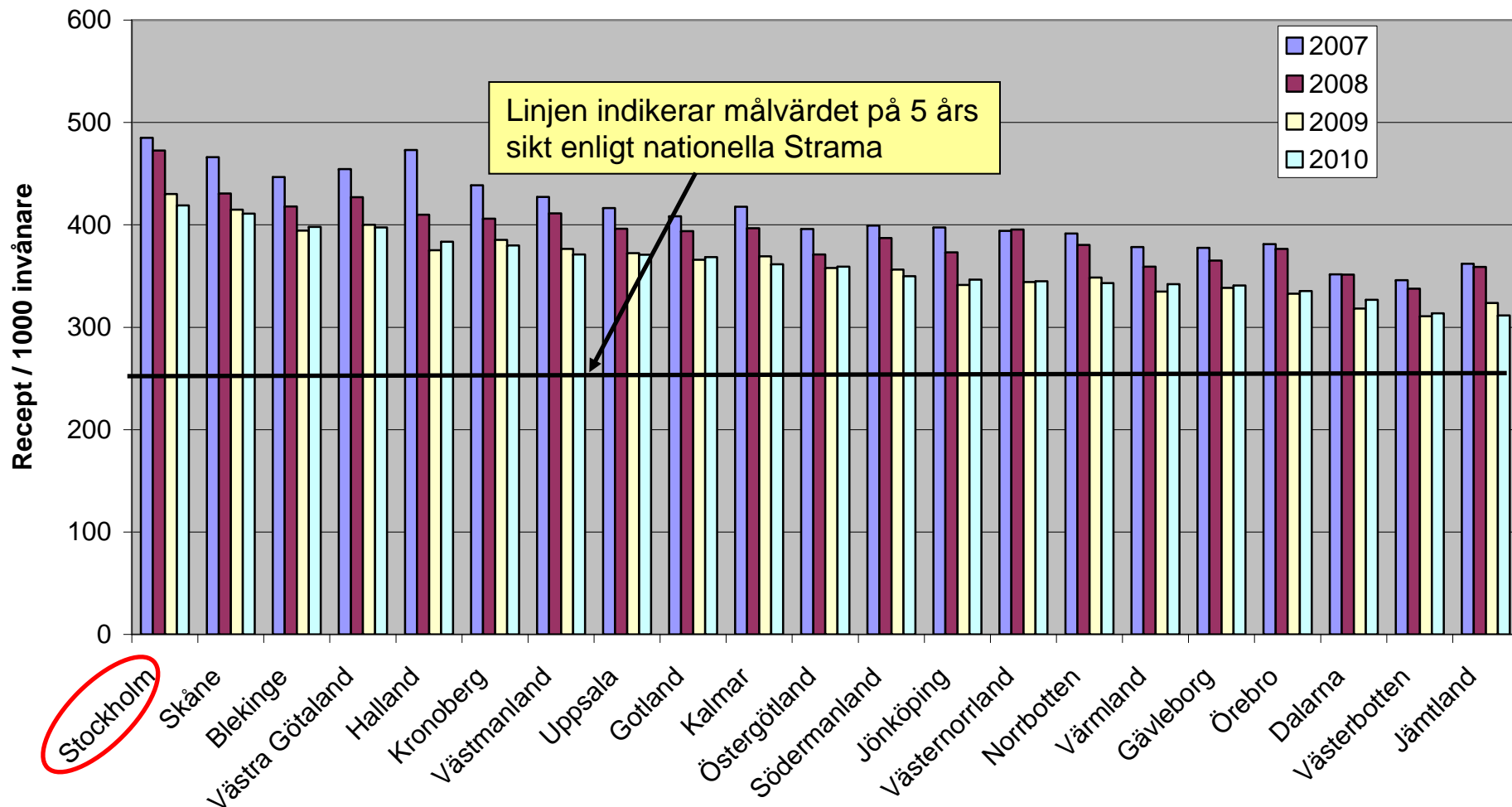


# Antibiotikaförbrukning i SLL

Kvartal 4 - 2010

# Antal uthämtade antibiotikarecept (J01 exkl metenamin) per län 2007-2010

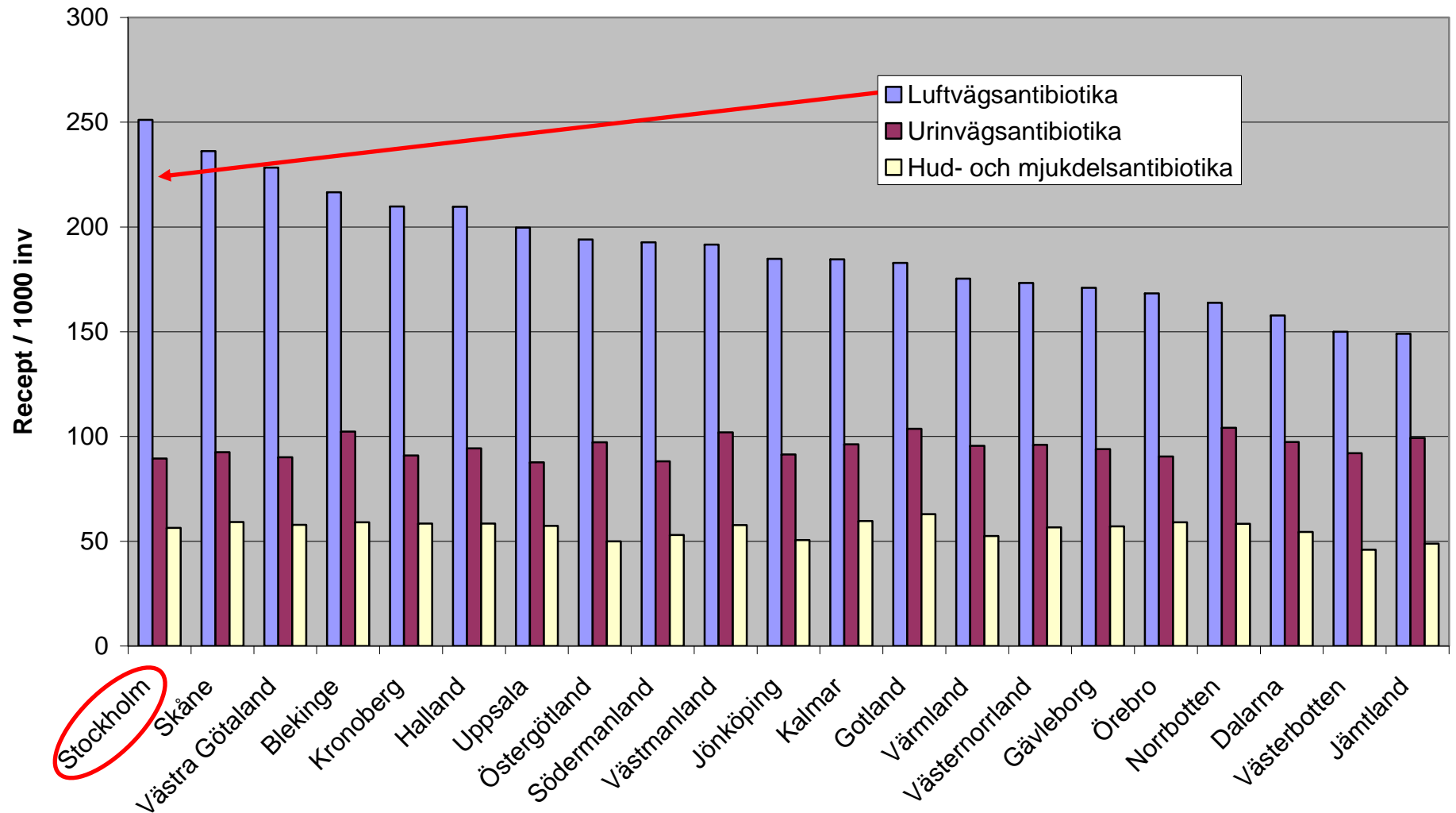
Källa: Concise, Apotekens Service AB



Stockholms län har fortfarande högst antibiotikaanvändning per invånare, men förbrukningen minskade med 2,6 % sedan 2009. För att nå målet om 5 år behöver minskningen gå fortare. Minskningen på riksnivå stannade på 0,4 %.

# Uthämtade antibiotikarecept per län 2010

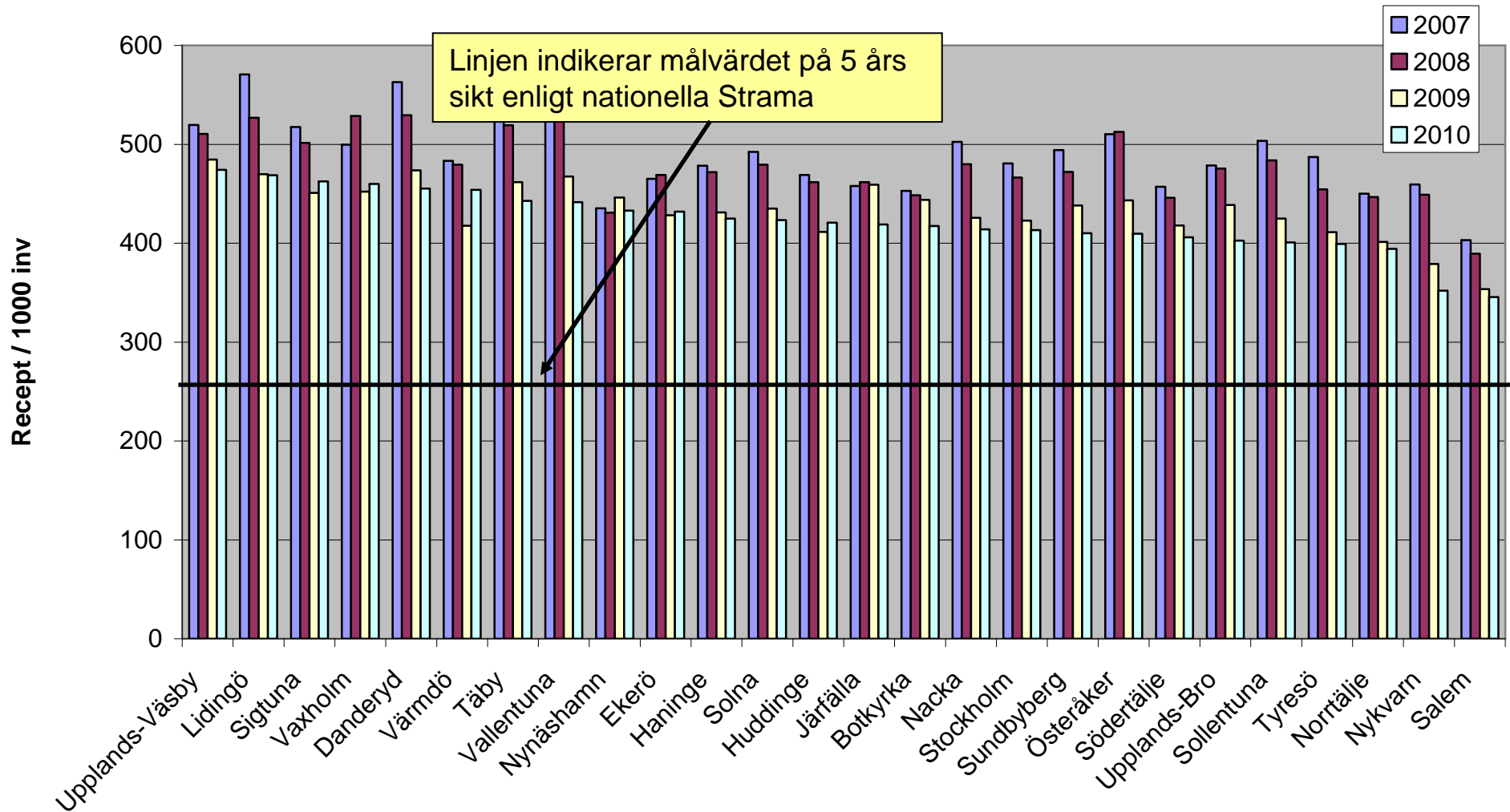
Källa: Concise, Apotekens Service AB



Det är framförallt luftvägsantibiotika som överkonsumeras i Stockholms län. Förbrukningen av urinvägsantibiotika och hud- och mjukdelsantibiotika ligger i nivå med landet i övrigt.

# Antal uthämatde antibiotikarecept per kommun 2007-2010

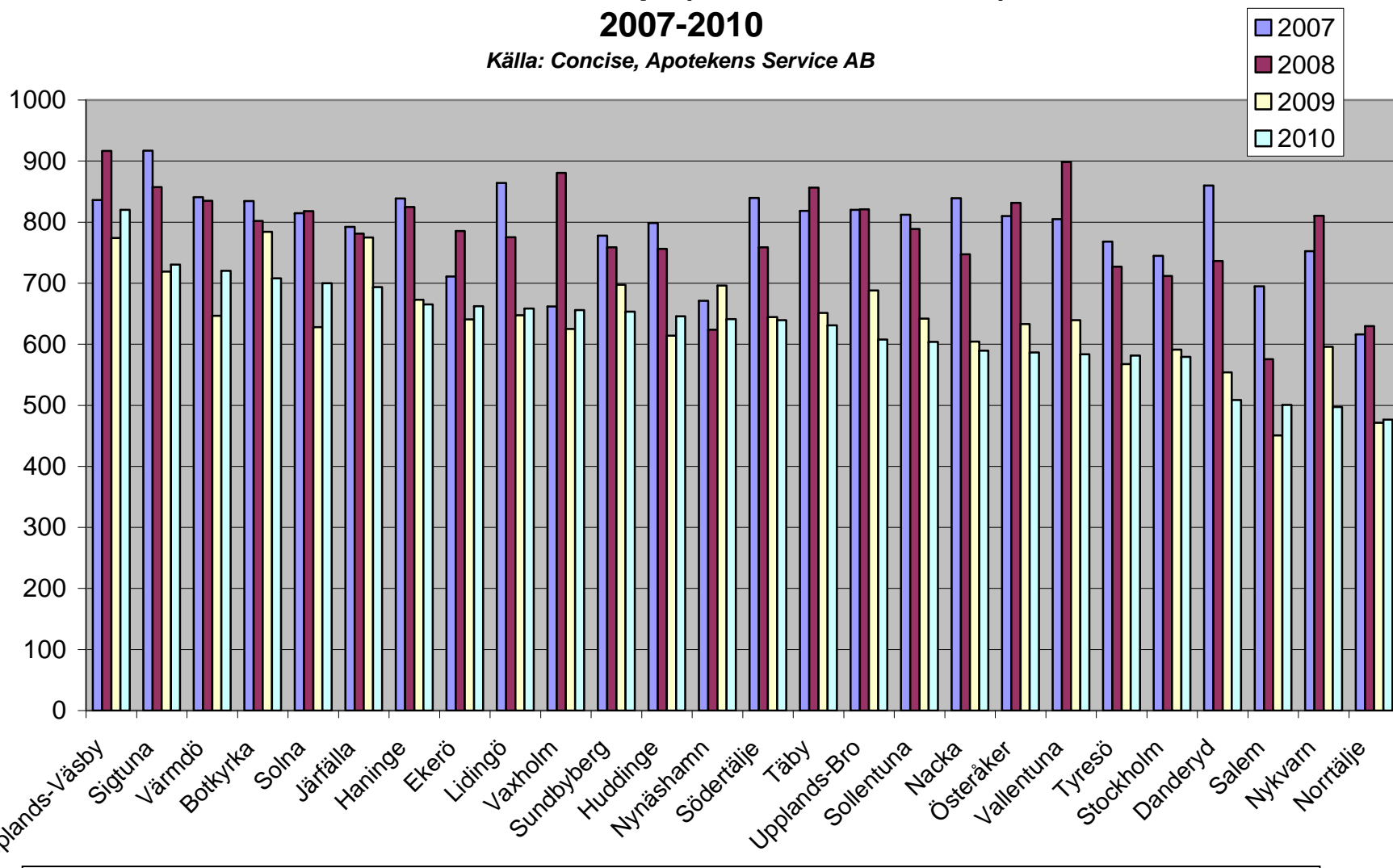
Källa: Concise, Apotekens Service AB



Antalet antibiotikarecept har minskat i nästan alla kommuner inom SLL sedan 2009. Total minskning med 2,6 % i länet sedan 2009.

# Antal uthämatde antibiotikarecept (J01 ekl metenamin) till barn 0-4 år 2007-2010

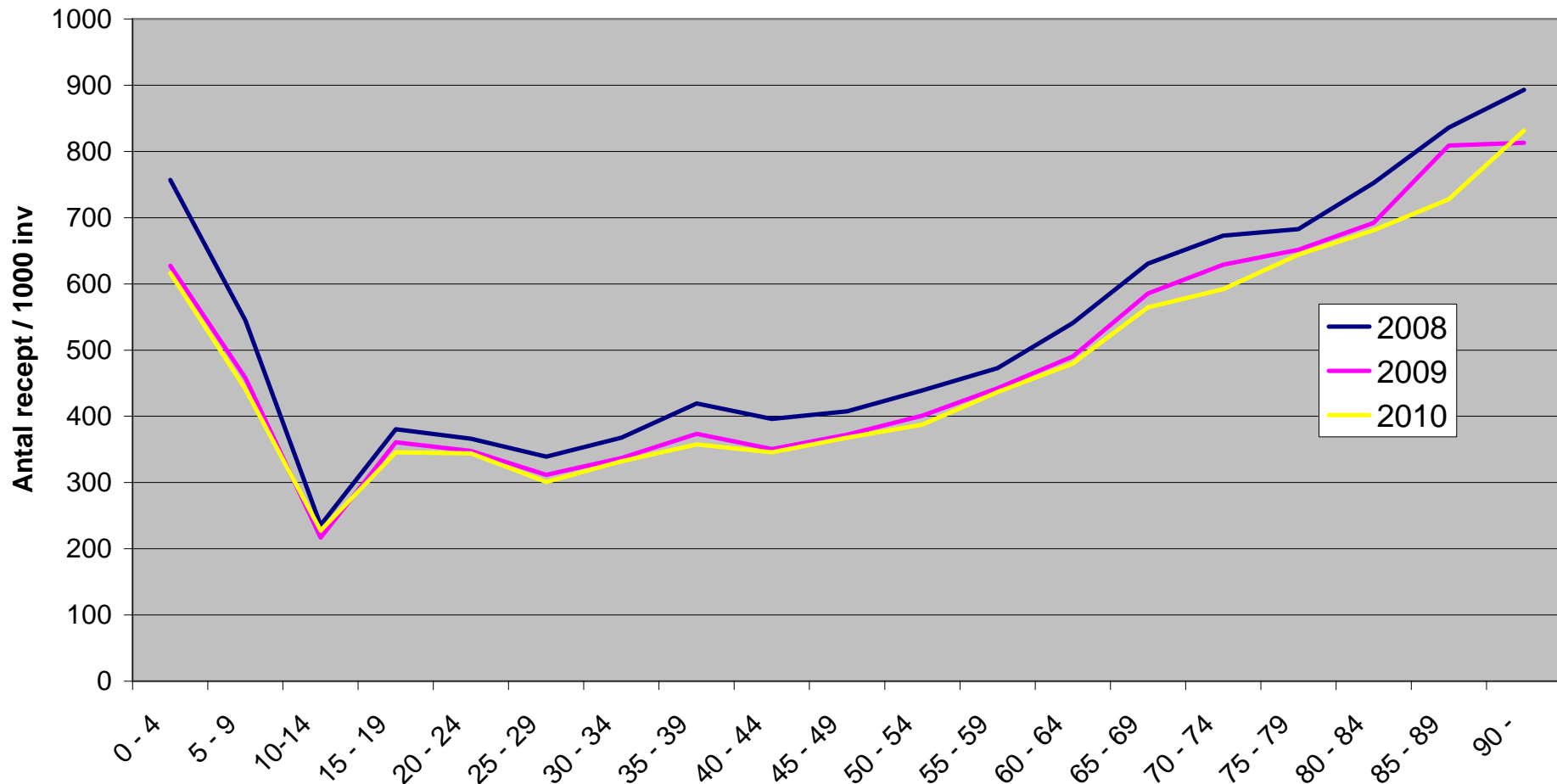
Källa: Concise, Apotekens Service AB



Antibiotikaförsäljningen till barn har minskat i alla kommuner sedan 2007. Mellan 2009 och 2010 syns dock en något blandad utveckling. I Danderyd syns till exempel en kraftig minskning med 41 % sedan 2007.

# Uthämtade antibiotikarecept (J01 exkl metenamin) per ålderskategori i SLL 2008-2010

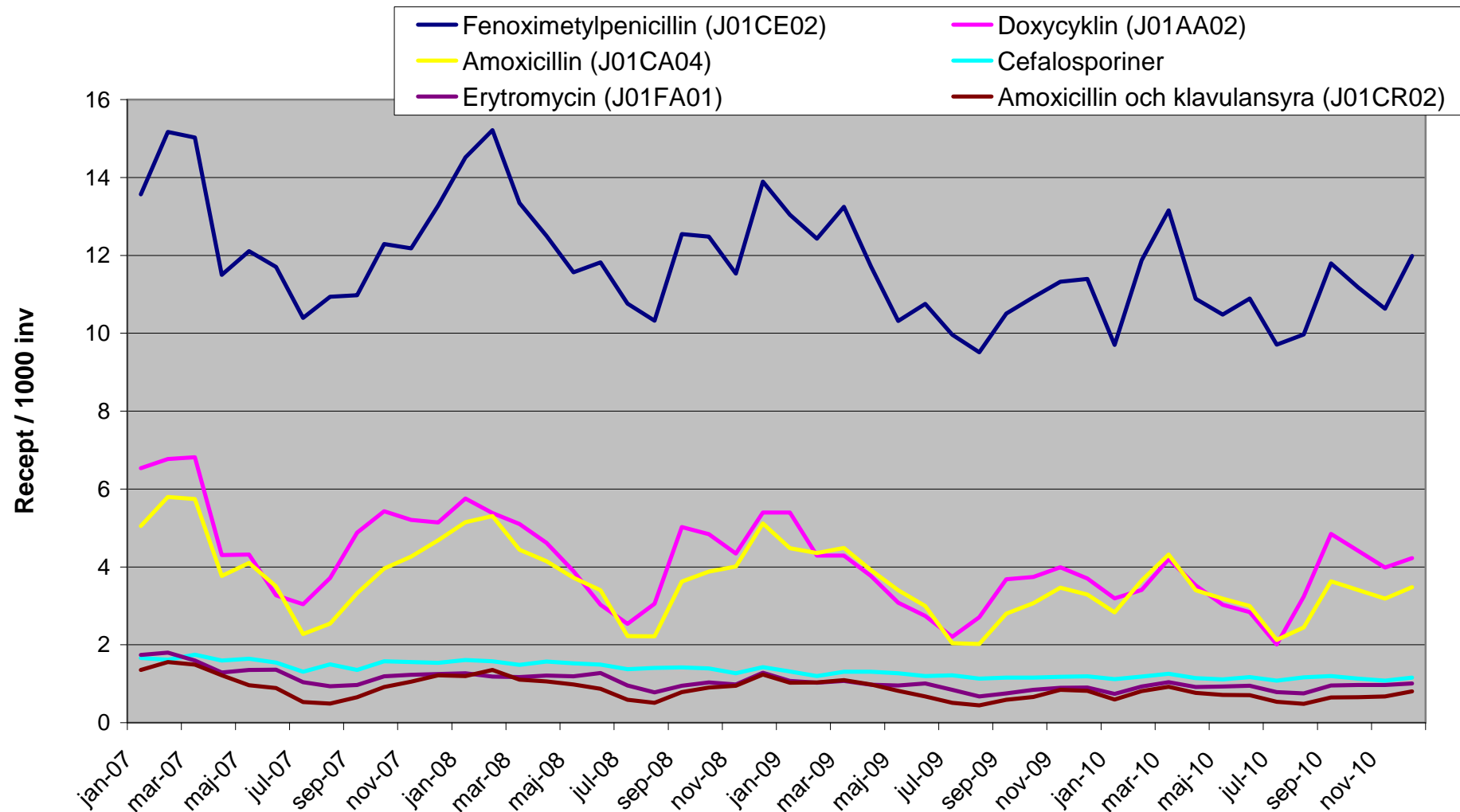
Källa: Concise, Apotekens Service AB



Det är bland de allra äldsta som antibiotikaförbrukningen är som högst. Minskningen i antalet recept under 2010 skedde framför allt hos äldre. Mellan 2008 och 2009 minskade förskrivningen till de yngsta barnen kraftigt.

# Luftvägsantibiotika i Stockholms län 2007-2010

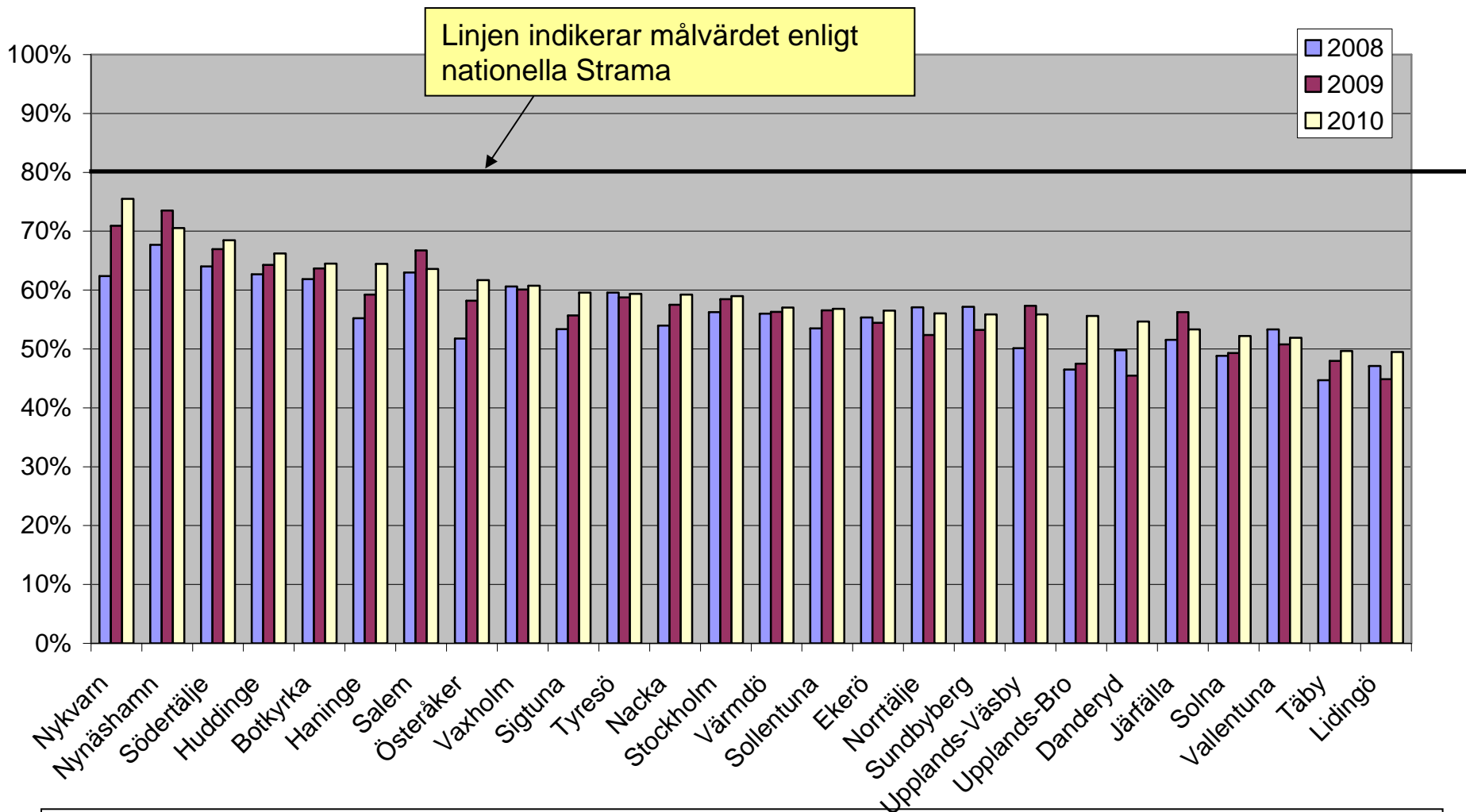
Källa: Concise, Apotekens Service AB



Konsumtionen av luftvägsantibiotika ökade något under sista kvartalet 2010 jämfört med samma kvartal 2009.

# Andel penicillin V av luftvägsantibiotika på recept till barn 0-6 år

Källa: Concise, Apotekens Service AB

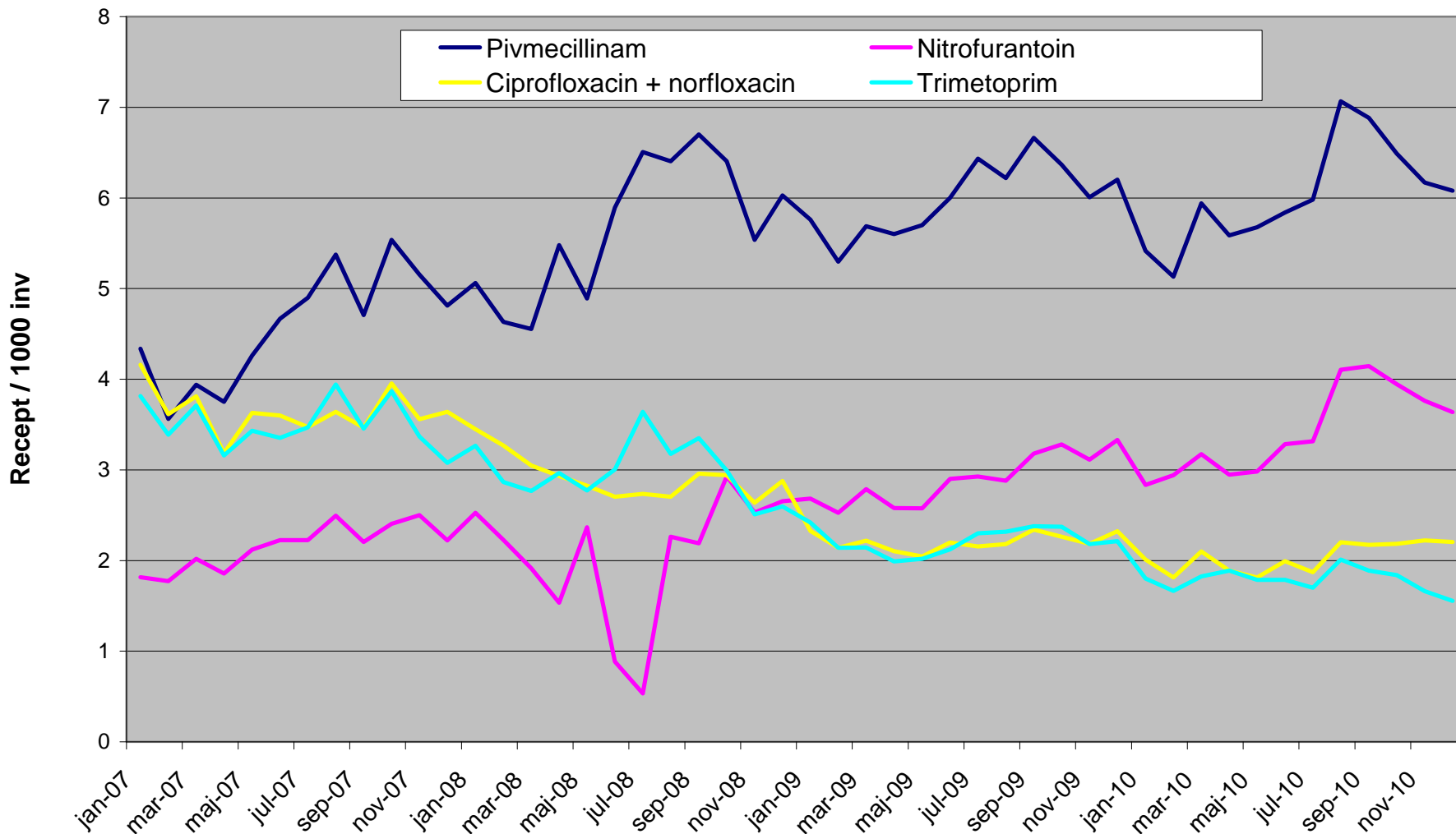


Andelen PenicillinV av luftvägsantibiotika till barn ökar långsamt i de flesta kommuner. Som luftvägsantibiotika räknas amoxicillin, amoxicillin med klavulansyra, penicillin V, cefalosporiner och makrolider. Kommuner med hög antibiotikaförskrivning använder i högre grad preparat med bredare spektrum.



# Urinvägsantibiotika till kvinnor 18-79 år i Stockholms län 2007-2010

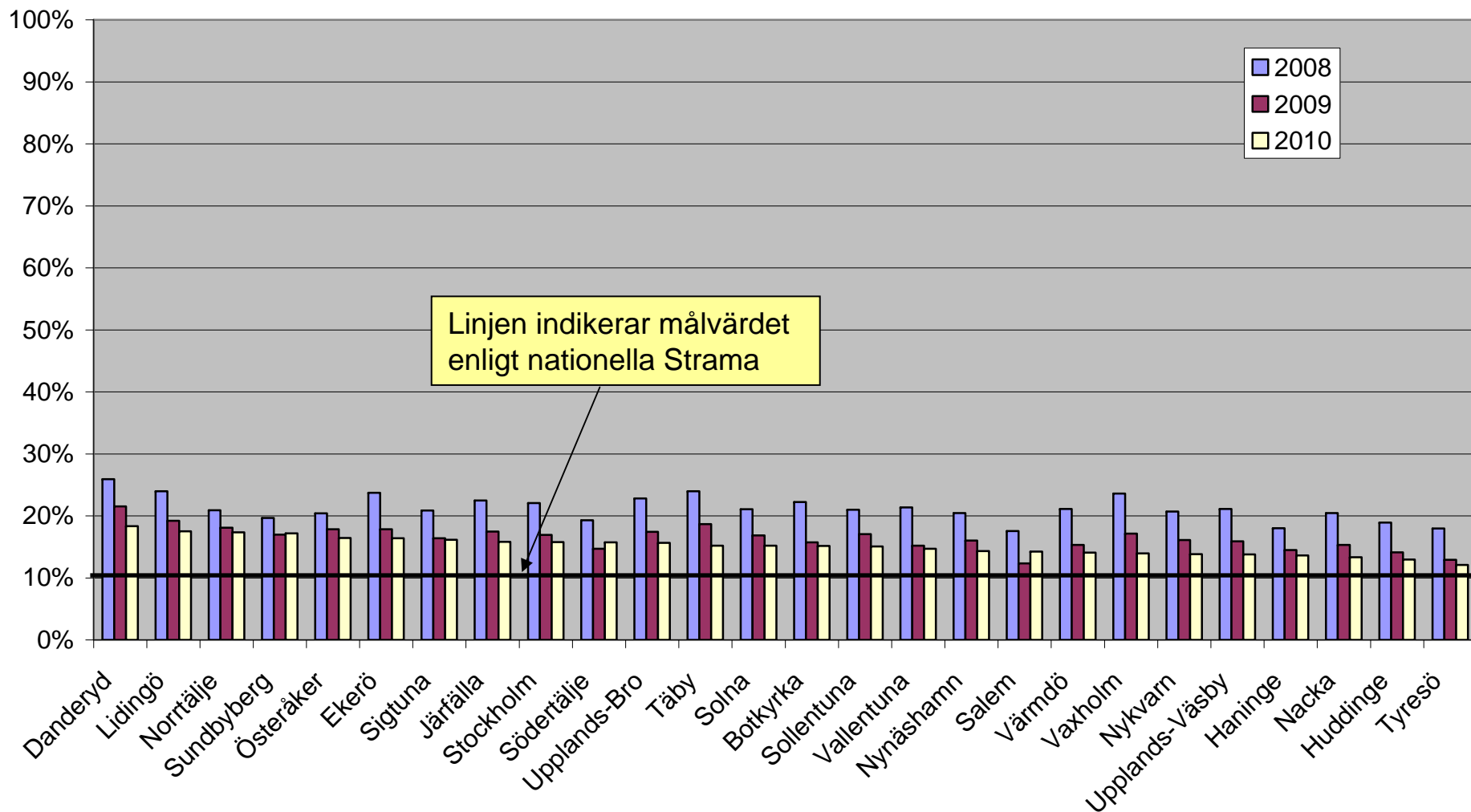
Källa: Concise, Apotekens Service



Förskrivningen av pivmecillinam och nitrofurantoin, som är likvärdiga förstahandspreparat har ökat, medan förskrivningen av övriga urinvägspreparat minskat.

# Andel kinoloner av urinvägsantibiotika till kvinnor 18-79 år

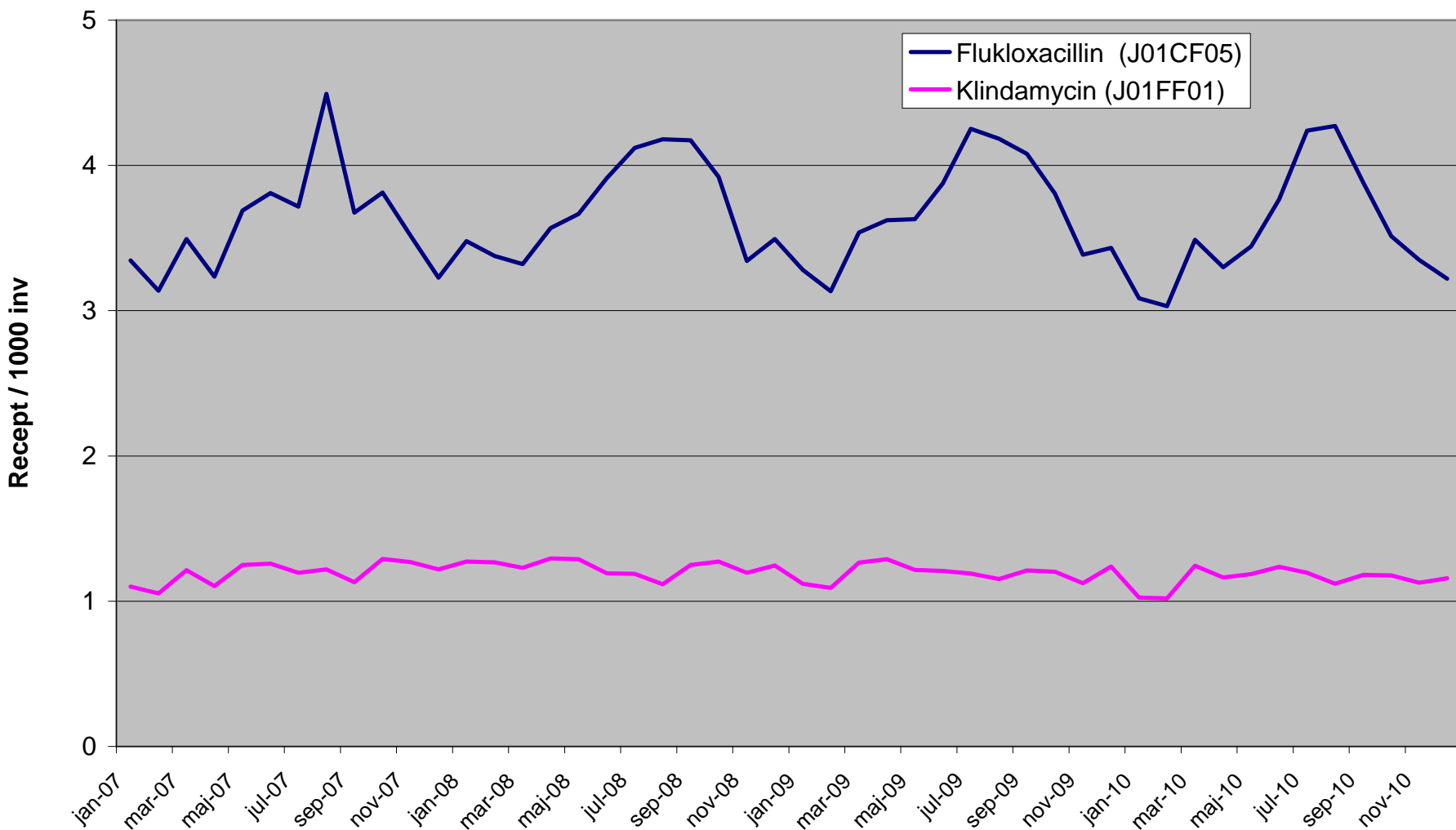
Källa: Concise, Apotekens Service AB



I nästan alla kommuner har andelen kinoloner av urinvägsantibiotika fortsatt att minska. I flera kommuner är man numera inte så långt från det nationella målet.

# Hud- och mjukdelsantibiotika i Stockholms län 2007-2010

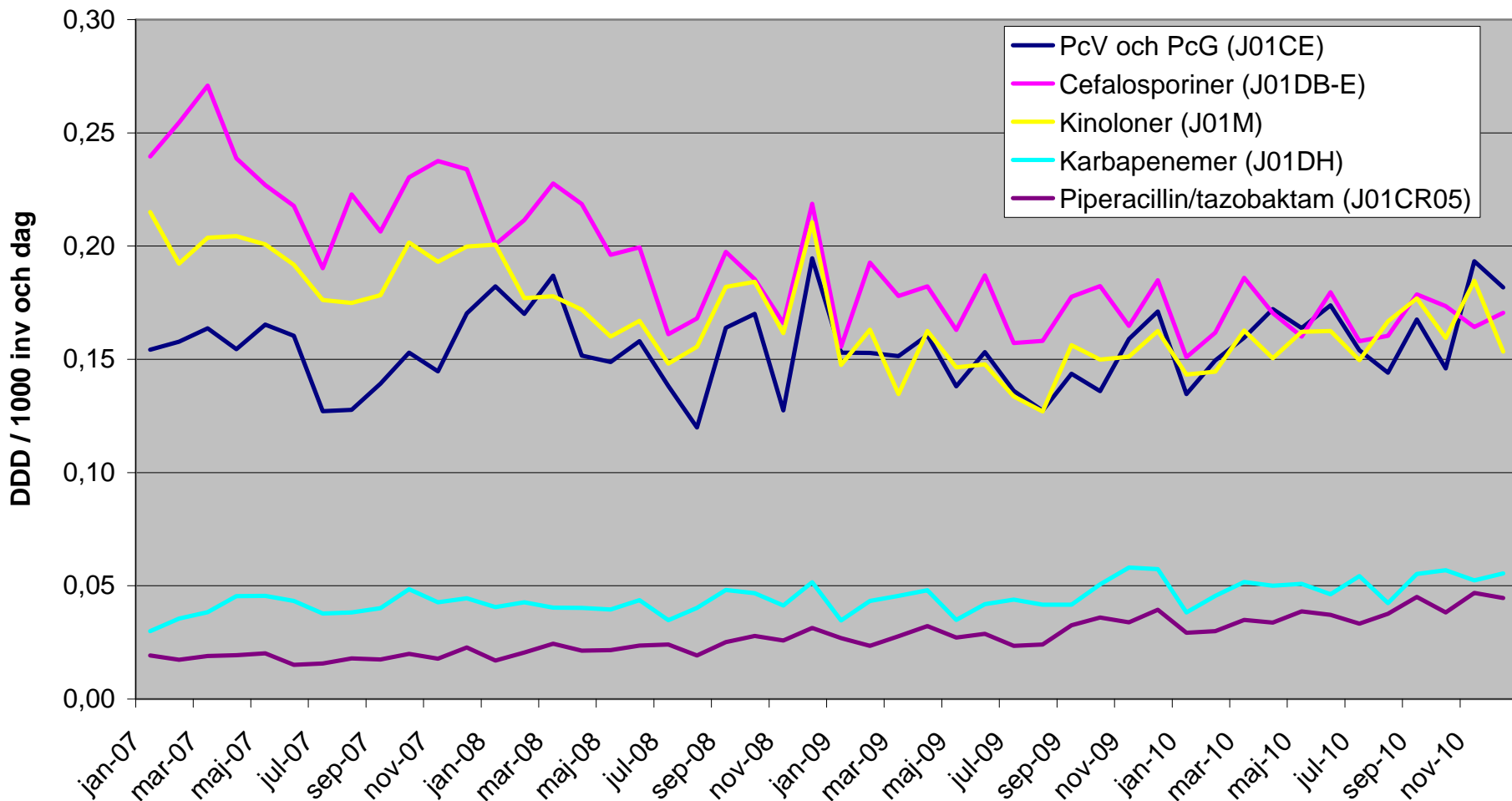
Källa: Concise, Apotekens Service AB



Förskrivningen av hud- och mjukdelsantibiotika ligger relativt konstant, med viss årstidsvariation.

# Preparatgrupper , DDD/1000 invånare och dag, i slutenvård i Stockholms län 2007-2010

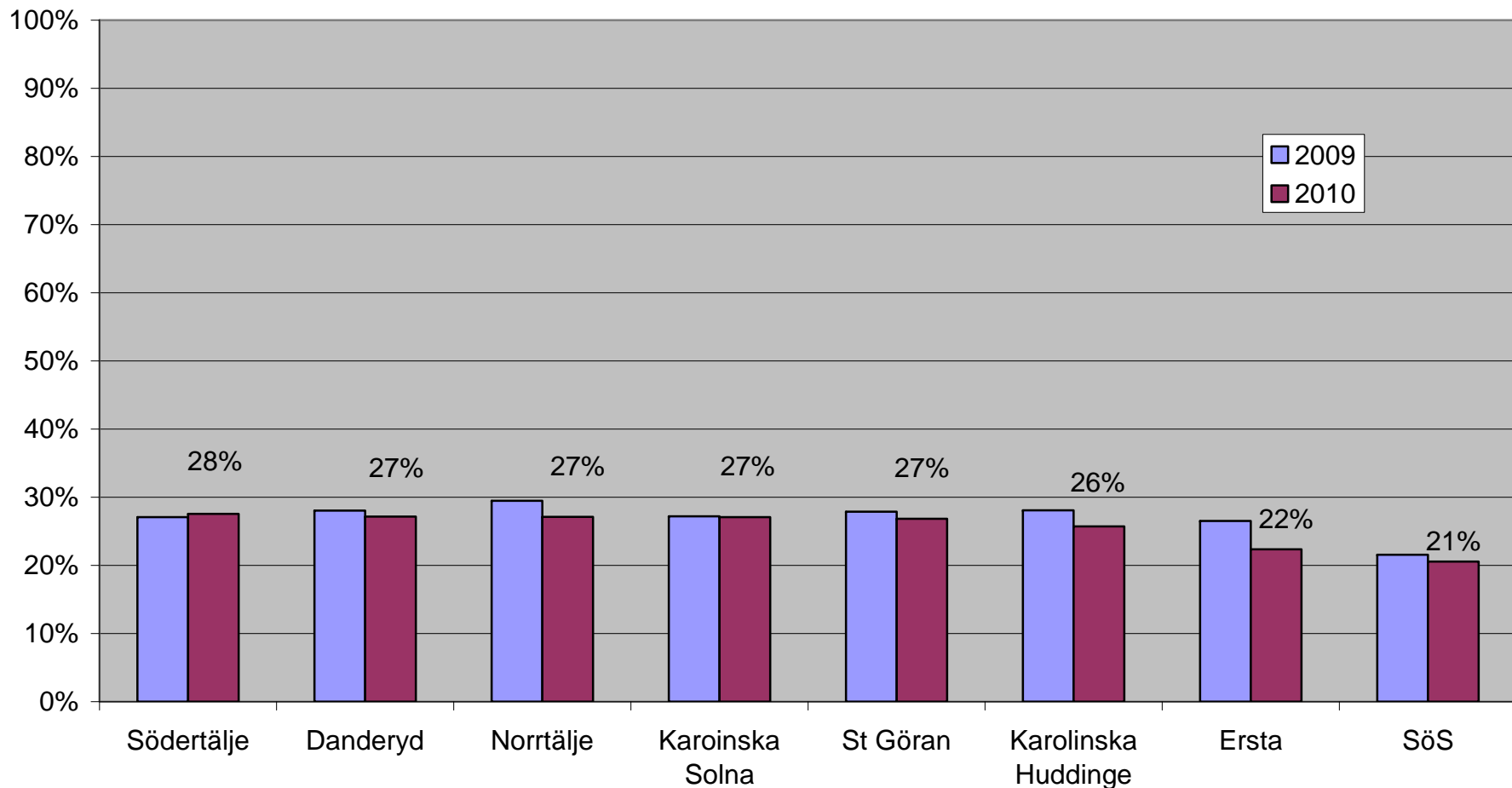
Källa: Concise, Apotekens Service AB



Försäljningen av cefalosporiner och kinoloner har minskat sedan 2007 medan försäljningen av karbapenemer och piperacillin-tazobaktam visar en ökande trend.

# Andel cefalosporiner och kinoloner av totala antibiotika (J01 exkl metenamin) per sjukhus i Stockholms län

Källa: Concise, Apotekens Service AB



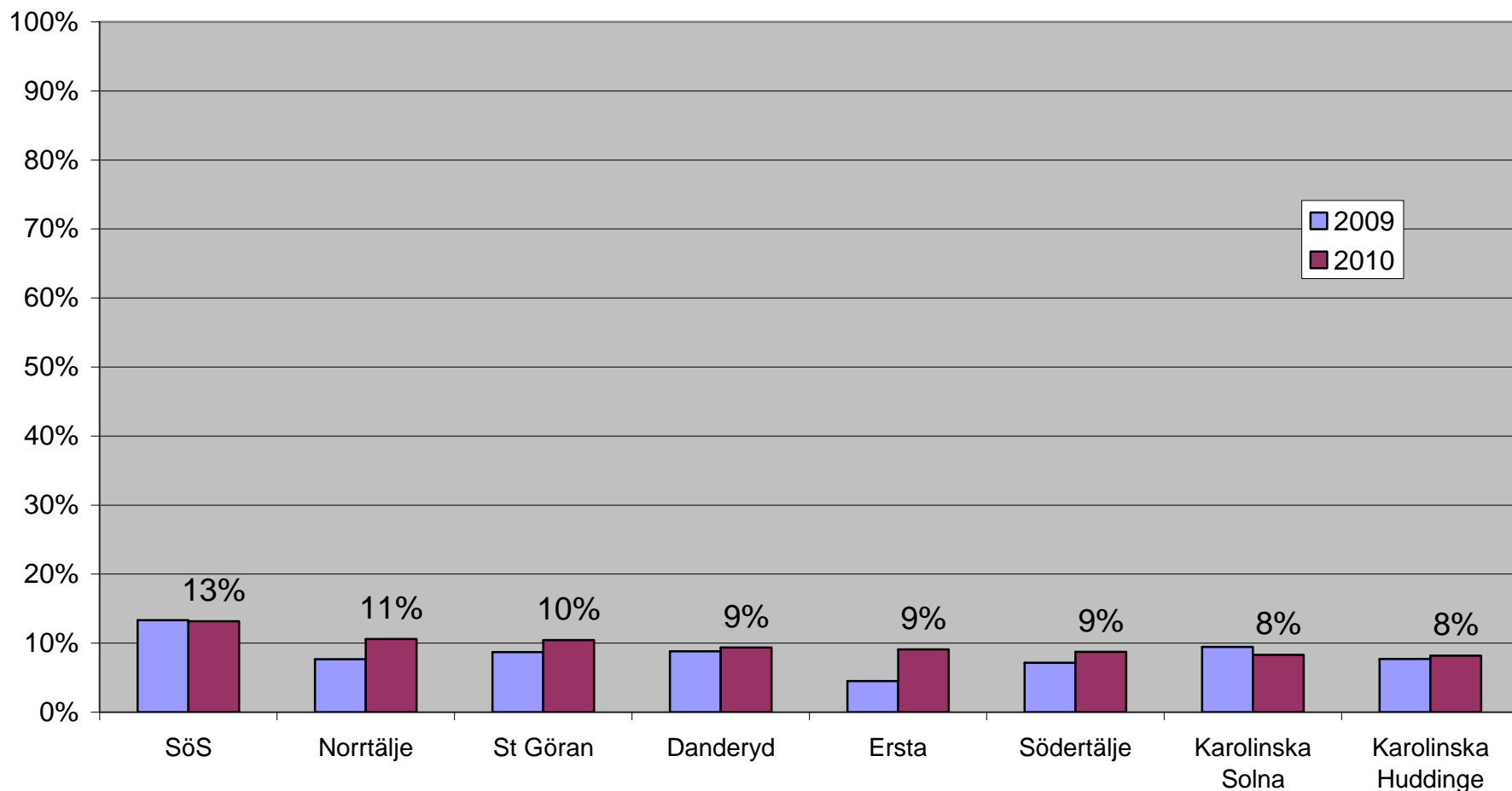
Andelen cefalosporiner och kinoloner har minskat på de flesta sjukhusen inom SLL.

Södersjukhuset utmärker sig med den lägsta andelen.

När det gäller cefalosporin- och kinolonanvändning ligger SLL ungefär på riksgenomsnittet för slutenvård.

# Andel penicillin V och G av totala antibiotika (J01 exkl metenamin) per sjukhus i SLL

Källa: Concise, Apotekens Service AB



Andelen penicilliner med smalt spektrum visar en varierande utveckling sedan 2009 på de större sjukhusen inom SLL. Södersjukhuset utmärker sig med högst andel.

När det gäller Penicillin V och G ligger SLL lägre än riksgenomsnittet för slutenvård.