



Samverkan mot antibiotikaresistens

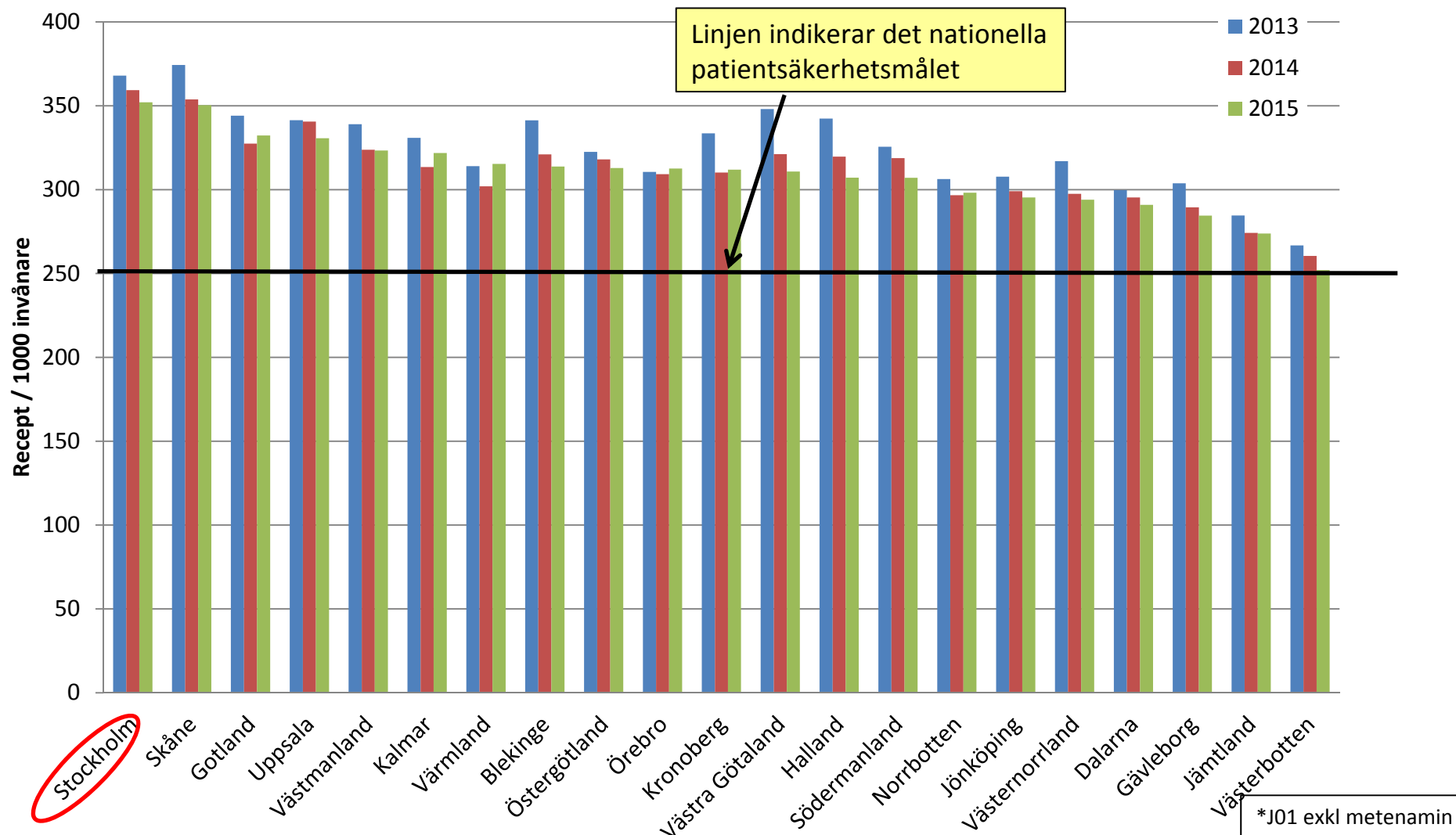
Antibiotikaförbrukning i Stockholms län (SLL)

Årsrapport 2015

Öppenvård och sjukhus

Uthämtade antibiotikarecept* per 1000 invånare och län 2013-2015

Källa: Concise, e-Hälsomyndigheten



2015 sågs en liten minskning (- 2 %) av uthämtade antibiotikarecept i Stockholms län jämfört med 2014. På nationell nivå minskade uthämtade antibiotikarecept också med 2 %. För att nå det nationella målet behöver antibiotikaförskrivningen fortsätta minska i Stockholms län. Stockholms län har högst förbrukning i landet (352 uthämtade recept per 1000 invånare och år jämfört med Skånes 350). Västerbotten har uppfyllt det nationella målet.

*J01 exkl metenamin

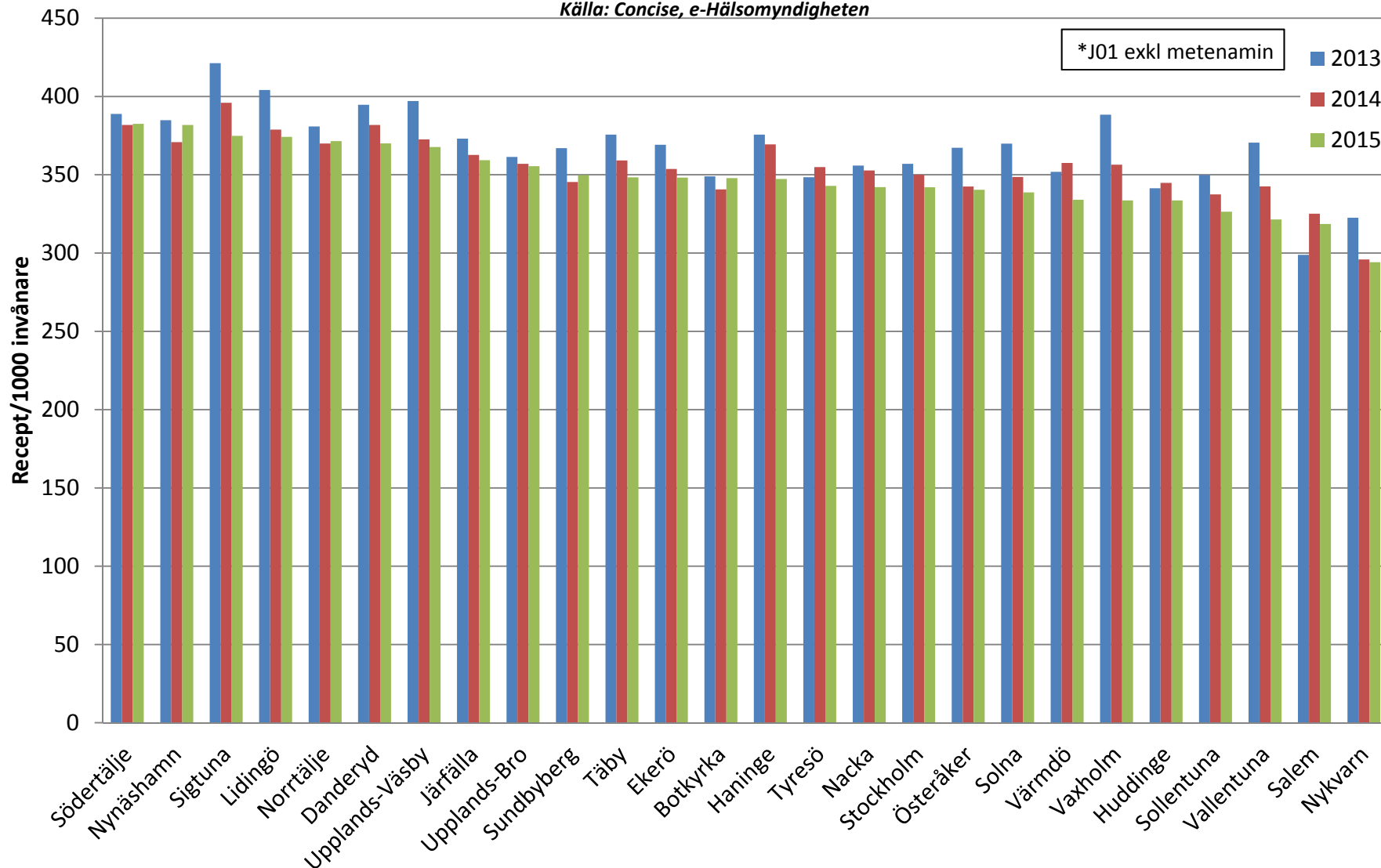
Öppenvårdsförsäljning antibiotika (J01 exkl metenamin) Recept/1000 invånare (beräknat med avrundat värde)

	1 jan - 31 dec 2014	1 jan - 31 dec 2015	Diff	Diff %
Stockholm	359	352	-7	-2%
Skåne	353	350	-3	-1%
Gotland	327	332	5	1%
Uppsala	341	331	-10	-3%
Västmanland	324	323	-1	0%
Riket	328	323	-5	-2%
Kalmar	314	322	8	3%
Värmland	302	315	13	4%
Blekinge	321	314	-7	-2%
Östergötland	318	313	-5	-2%
Örebro	309	313	4	1%
Kronoberg	310	312	2	1%
Västra Götaland	321	311	-10	-3%
Halland	320	307	-13	-4%
Södermanland	319	307	-12	-4%
Norrbottn	297	298	1	0%
Jönköping	299	295	-4	-1%
Västernorrland	297	294	-3	-1%
Dalarna	295	291	-4	-2%
Gävleborg	289	284	-5	-2%
Jämtland	274	274	0	0%
Västerbotten	260	252	-8	-3%

Källa: eHälsomyndigheten, Insikt

Uthämtade antibiotikarecept* per 1000 invånare och kommun 2013-2015

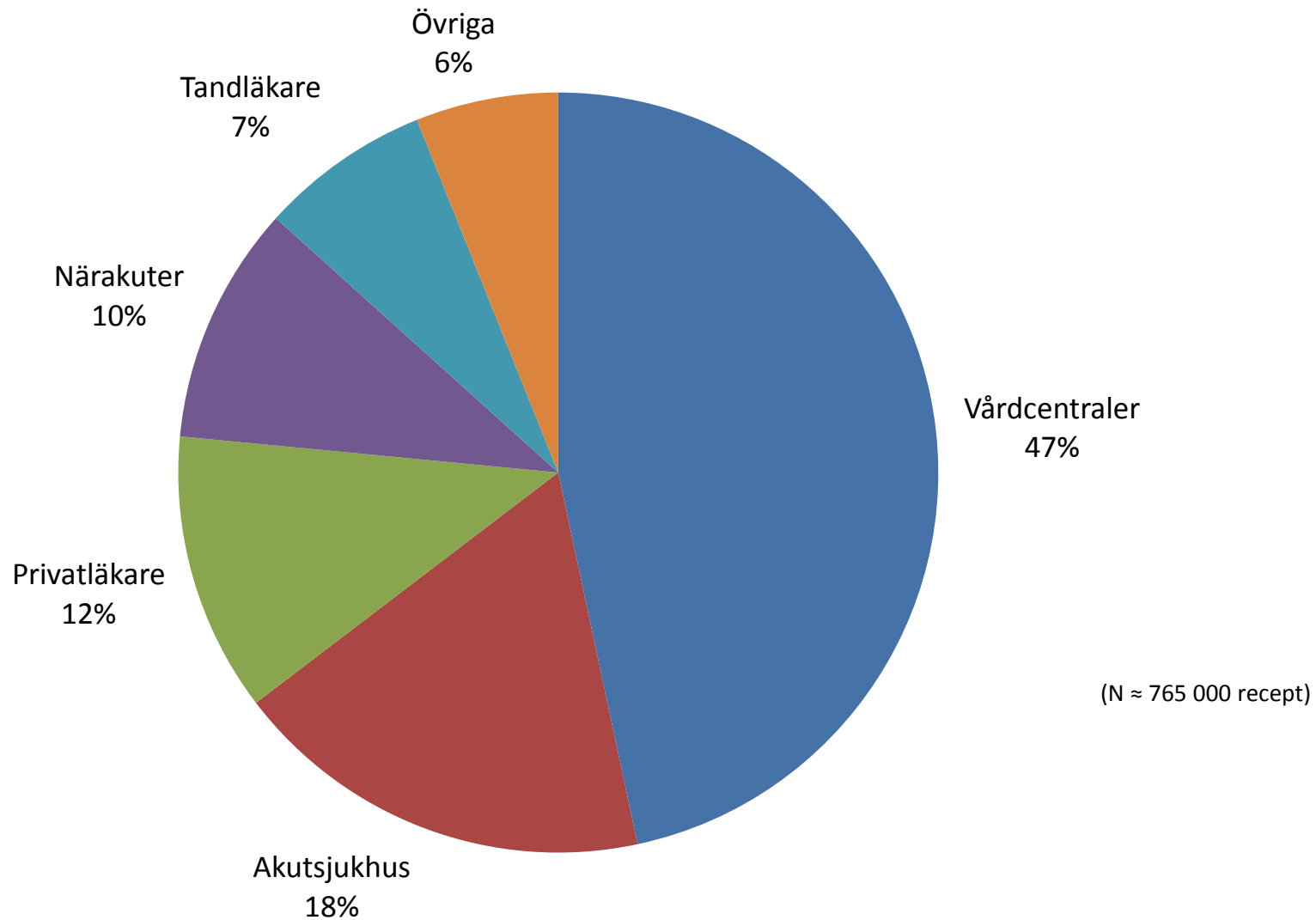
Källa: Concise, e-Hälsomyndigheten



Uthämtade antibiotikarecept har minskat i nästa alla kommuner i SLL sedan föregående år, vilket är positivt. Framförallt är det luftvägsantibiotika som minskat. Skillnaderna mellan olika kommuner är mindre nu än tidigare år.

Vilka förskrev antibiotikarecept i SLL 2015?

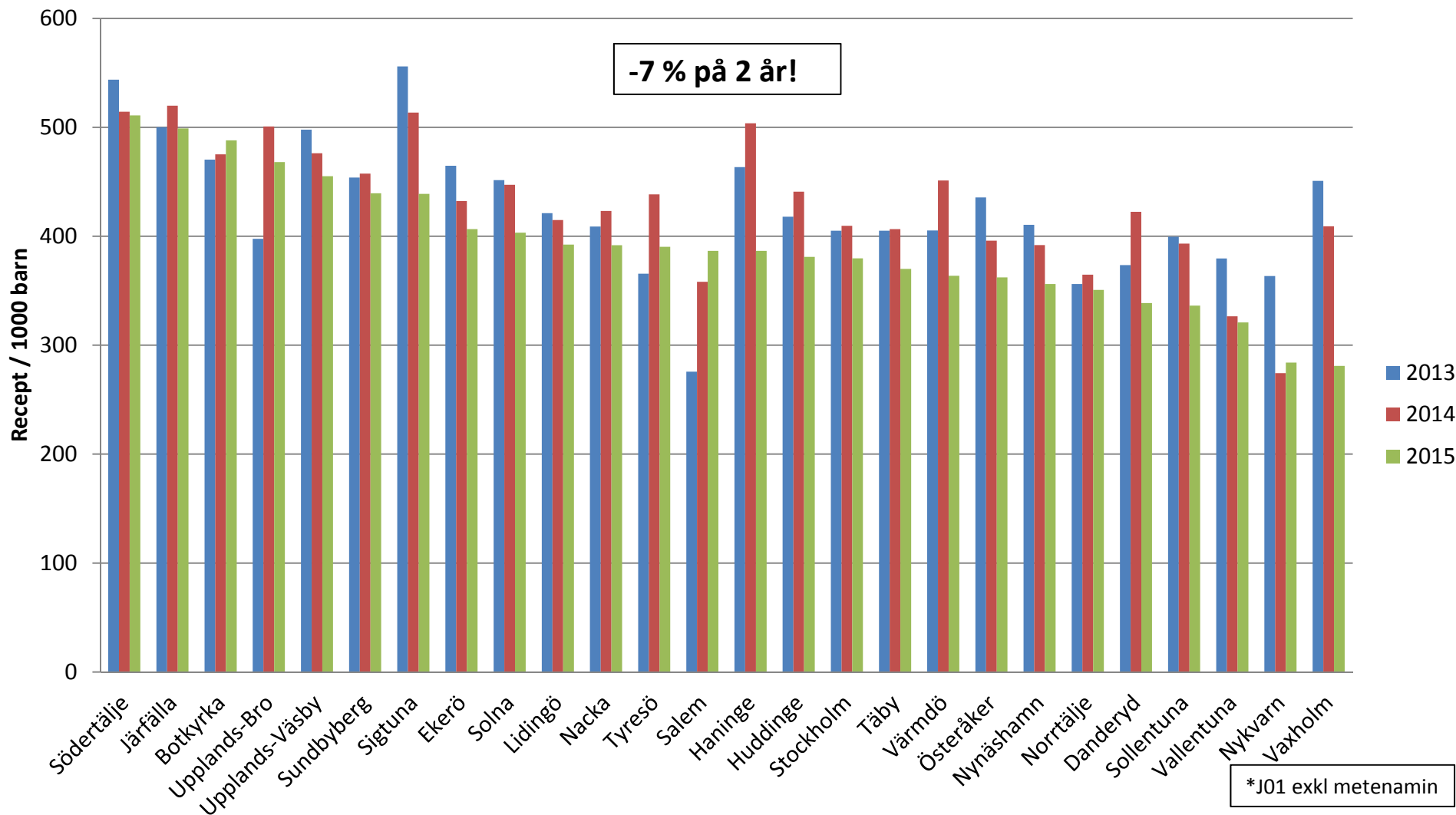
Källa: Concise, eHälsomyndigheten



I SLL skriver vårdcentralerna ut mindre än hälften av alla uthämtade antibiotikarecept.
I många andra län är denna andel betydligt större.
I "övriga" ingår framförallt vissa mindre sjukhus, geriatrik och företagshälsovård.

Uthämtade antibiotikarecept* till barn 0-6 år i respektive kommun 2013 - 2015

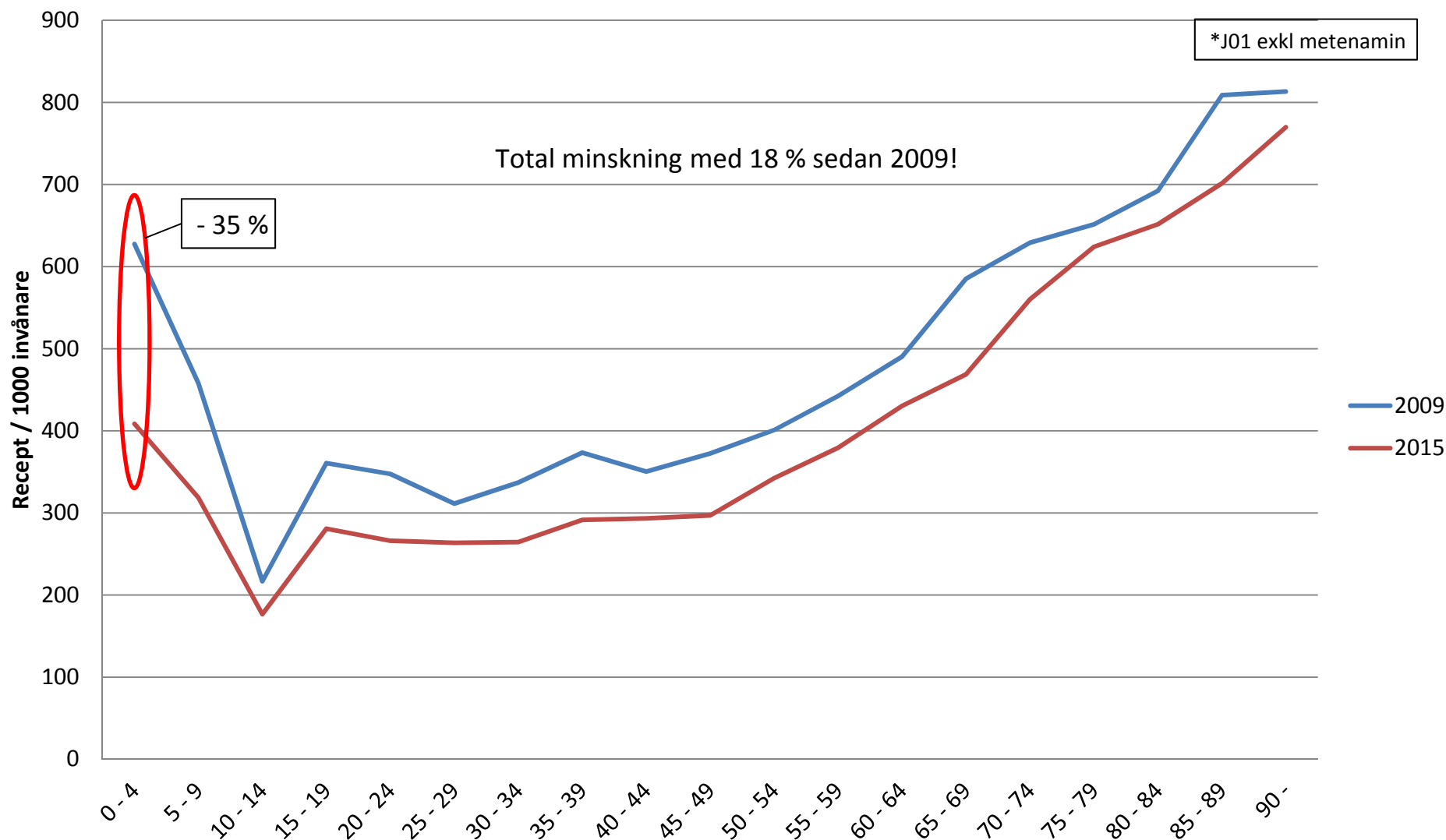
Källa: Concise, e-Hälsomyndigheten



Antalet antibiotikarecept till barn 0-6 år minskade med 6,7 % 2015 jämfört med 2014.
Det finns inga säkra medicinska förklaringar till de i vissa fall stora skillnaderna mellan kommunerna.

Uthämtade antibiotikarecept* per åldersgrupp i SLL 2015 jämfört med 2009

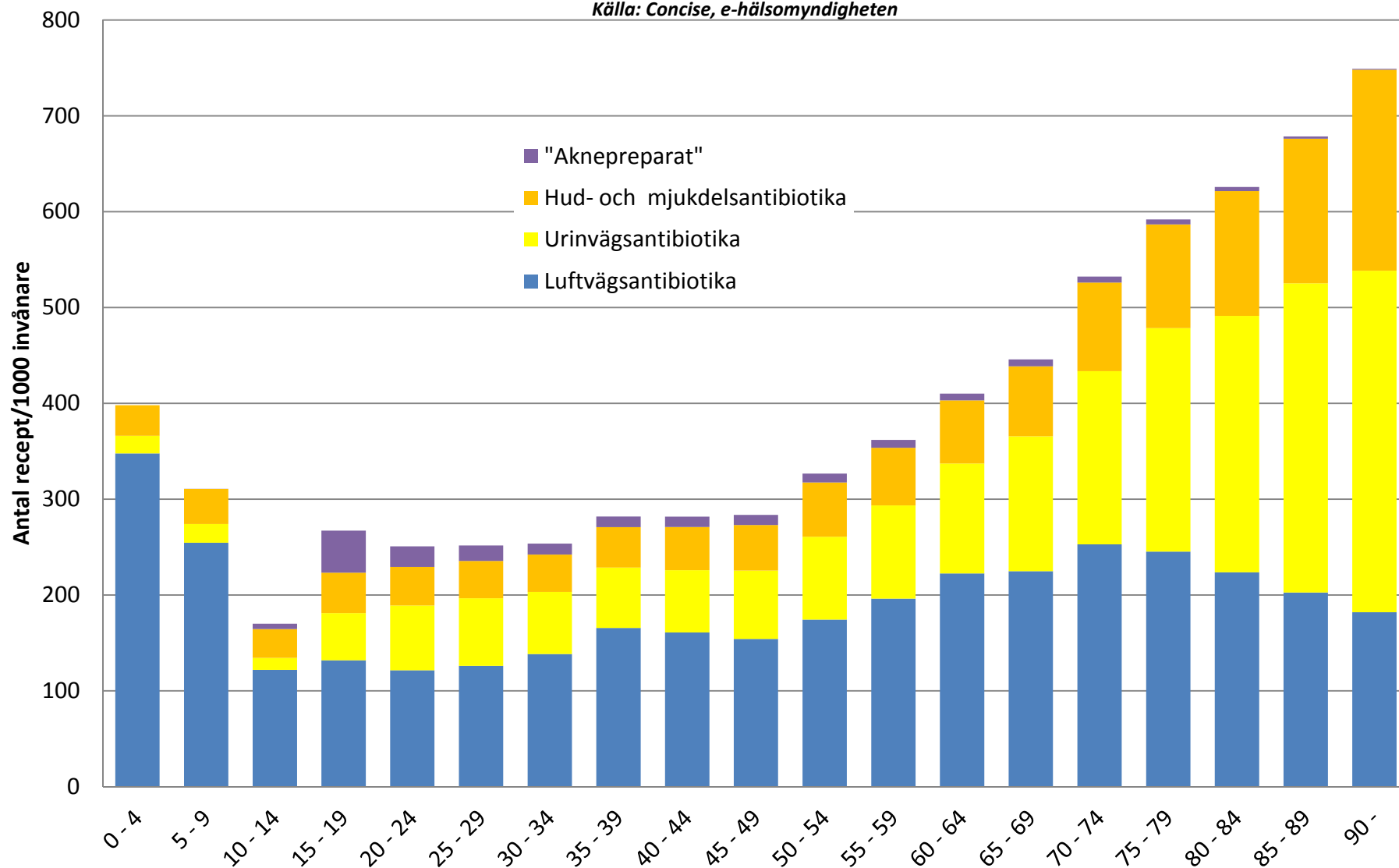
Källa: Concise, e-hälsomyndigheten



Mellan 2009 och 2015 har antalet uthämtade antibiotikarecept per 1000 invånare och åldersgrupp särskilt minskat för barn under 10 år. För de allra yngsta (0-4 år) ses en minskning med 35 %. Totalt sett har uthämtade antibiotikarecept per 1000 invånare minskat med 18 % sedan 2009 i länet.

Uthämtade antibiotikarecept per 1000 invånare och åldersgrupp i SLL 2015

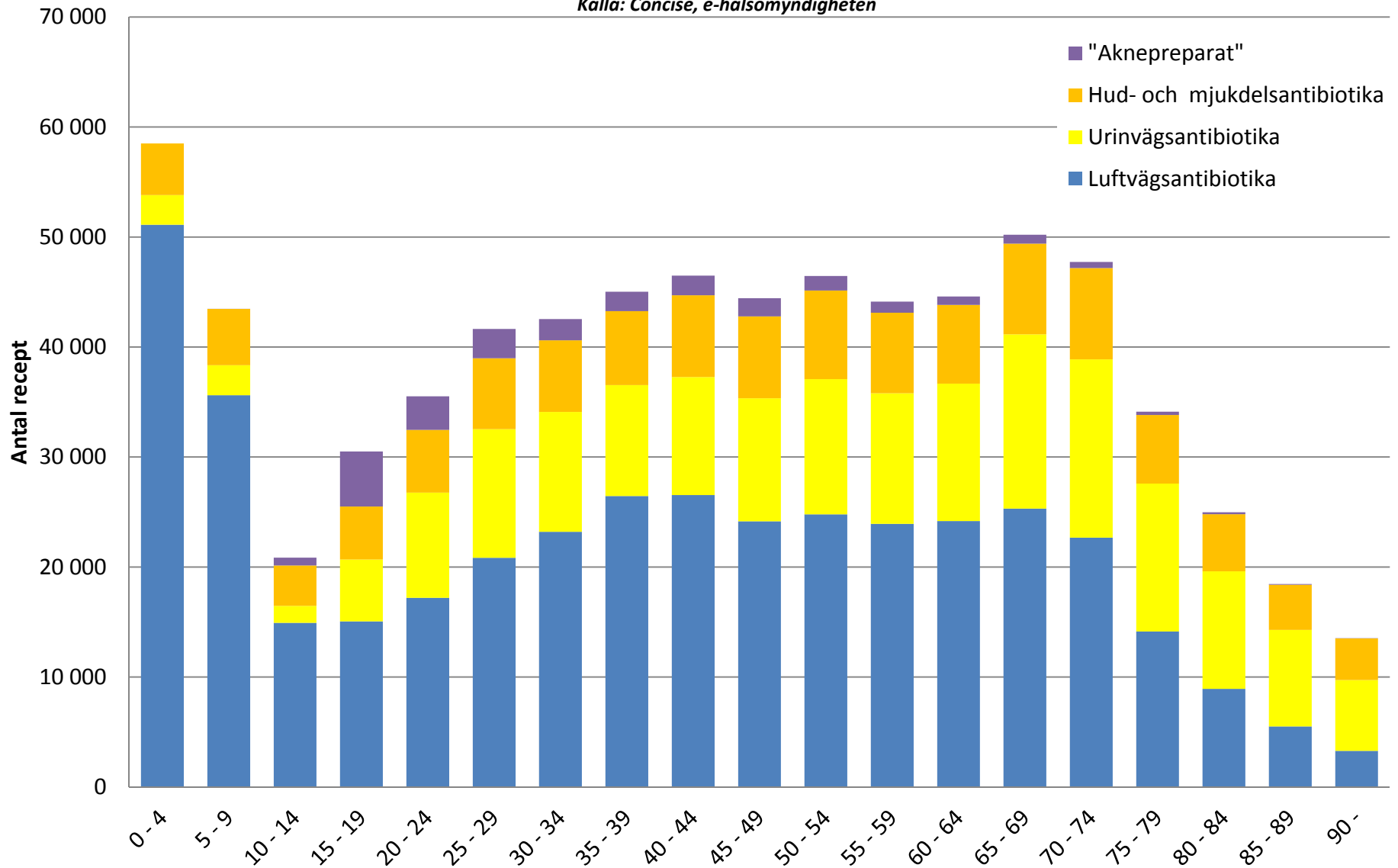
Källa: Concise, e-hälsomyndigheten



De allra äldsta medborgarna hämtar ut flest antibiotikarecept per 1000 invånare och åldersgrupp. Luftvägsantibiotika dominerar bland små barn medan nästan hälften av alla antibiotikarecept till de äldsta utgörs av urinvägsantibiotika.

Uthämtade antibiotikarecept per åldersgrupp i SLL 2015

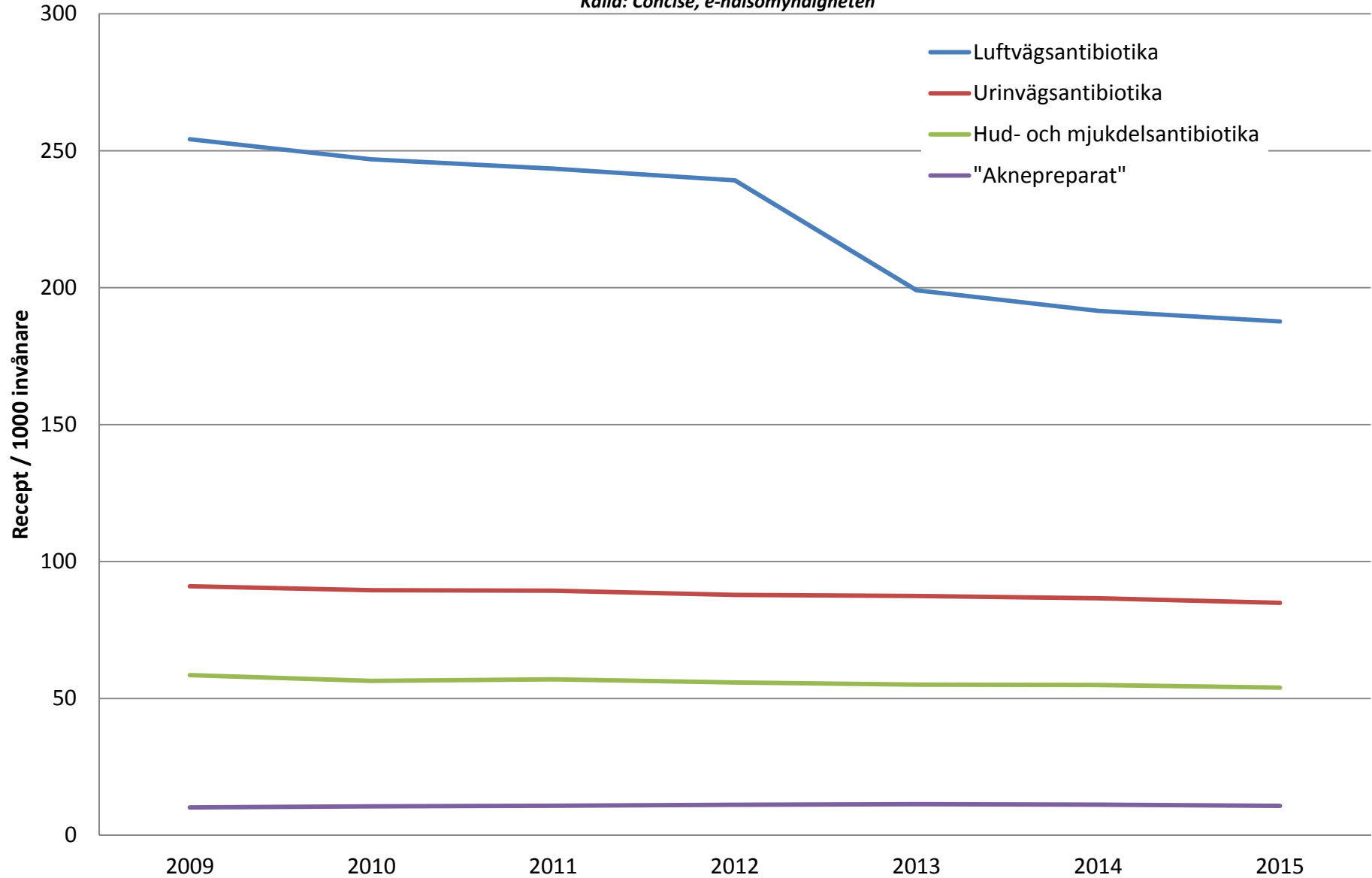
Källa: Concise, e-hälsomyndigheten



Sett till totala antalet uthämtade antibiotikarecept dominerar luftvägsantibiotika, framförallt till barn. De allra äldsta åldersgrupperna innehåller färre individer och därför blir antalet antibiotikarecept till dem heller inte så många.

Olika typer av antibiotika per år till invånare i SLL

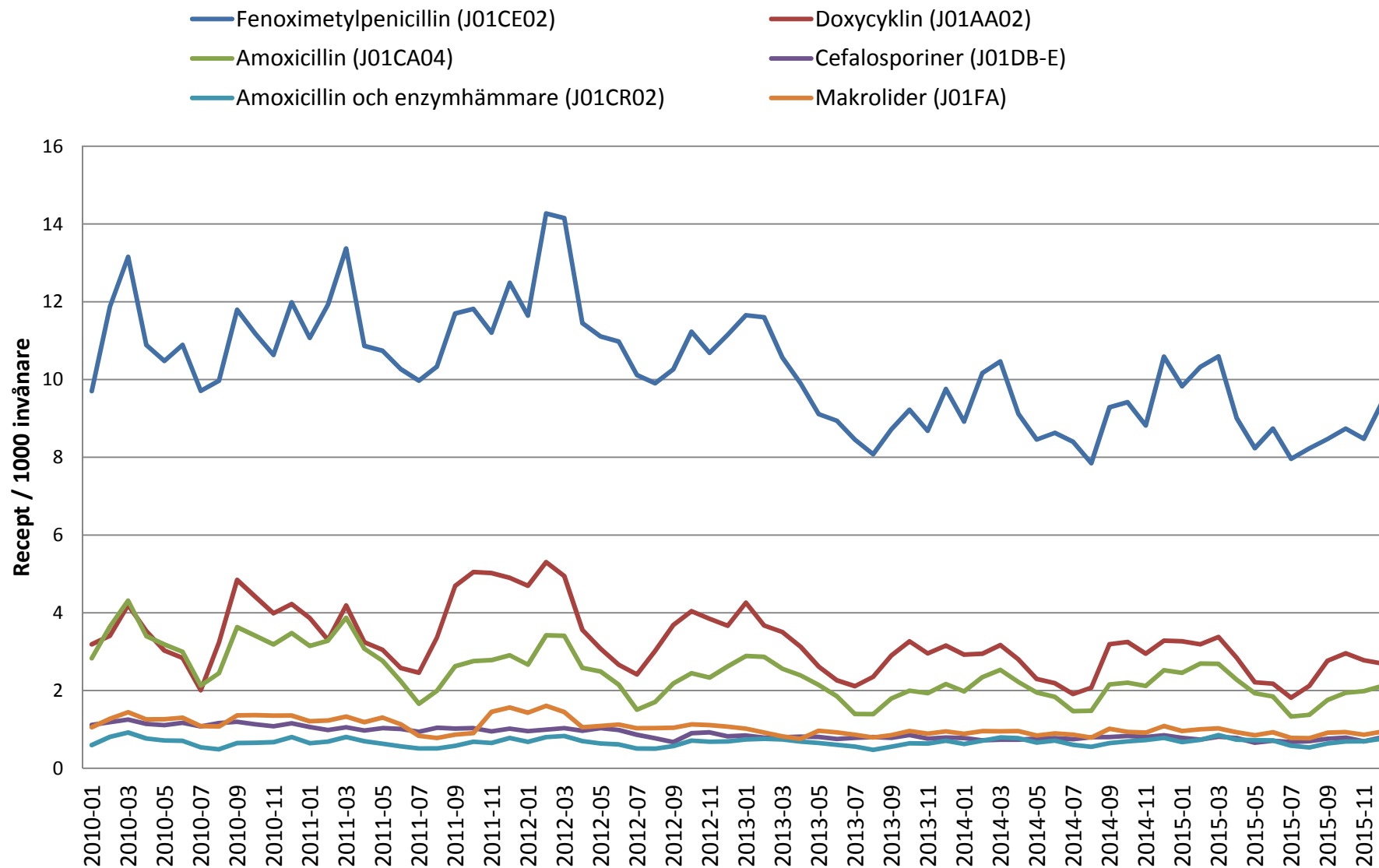
Källa: Concise, e-hälsomyndigheten



Sedan 2009 är det framförallt luftvägsantibiotika som minskat till befolkningen i SLL. Förbrukningen av övriga antibiotikatyper visar också en svagt sjunkande trend de senaste åren

Uthämtade luftvägsantibiotika per månad i Stockholms län 2010 - 2015

Källa: Concise, e-hälsomyndigheten



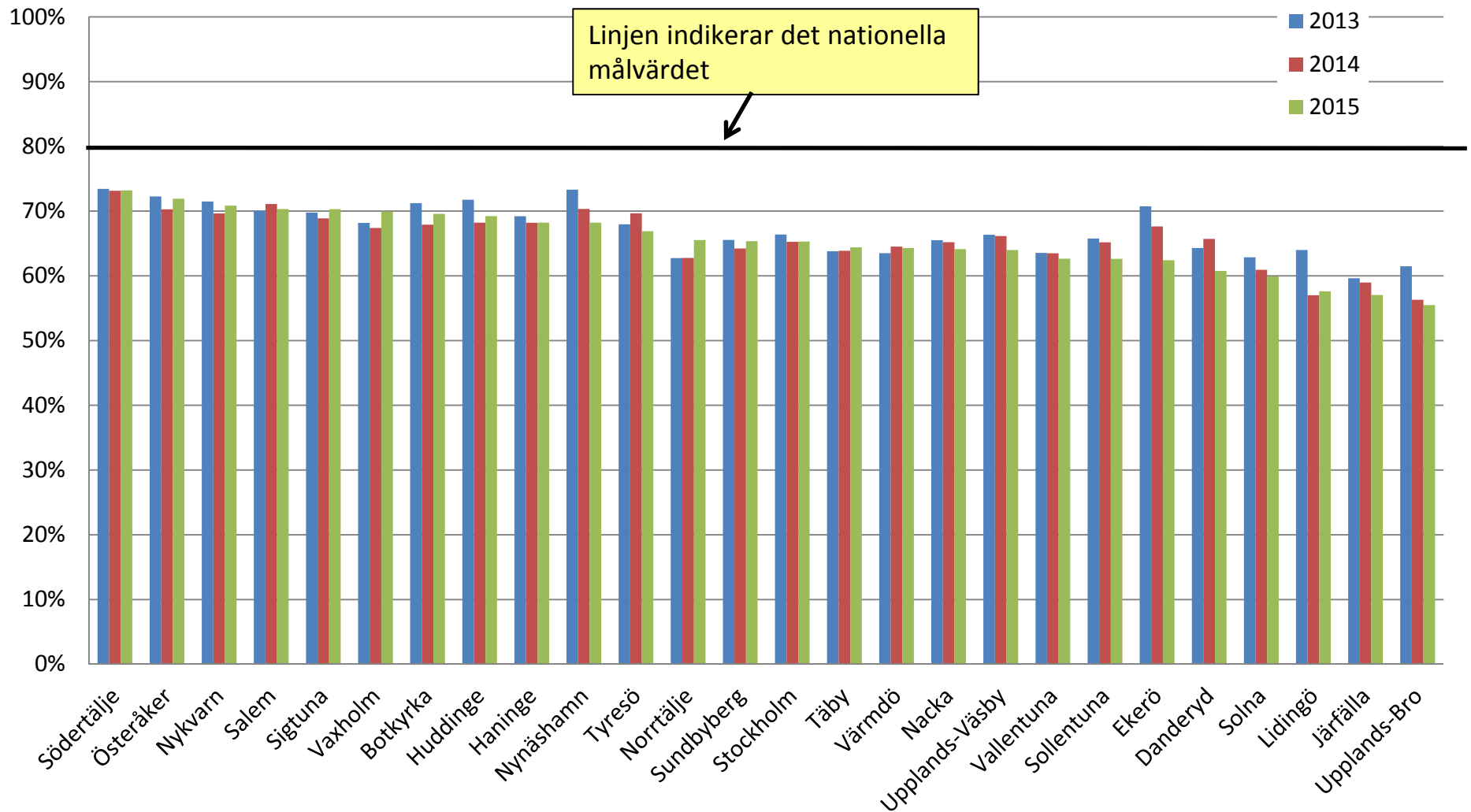
Konsumtionen av luftvägsantibiotika minskade under 2015 med 2 % jämfört med 2014.

Doxycyklin minskade 2014 med 2,4 %, fenoximetylpenicillin (PcV) med 1,9 % och amoxicillin med 1,6 %.

Makrolider, cefalosporiner och amoxicillin/klavulansyra visar alla en låg förbrukning över tid.

Andel PcV av uthämtade luftvägsantibiotika* till barn 0-6 år per kommun 2013 - 2015

Källa: Concise, e-Hälsomyndigheten

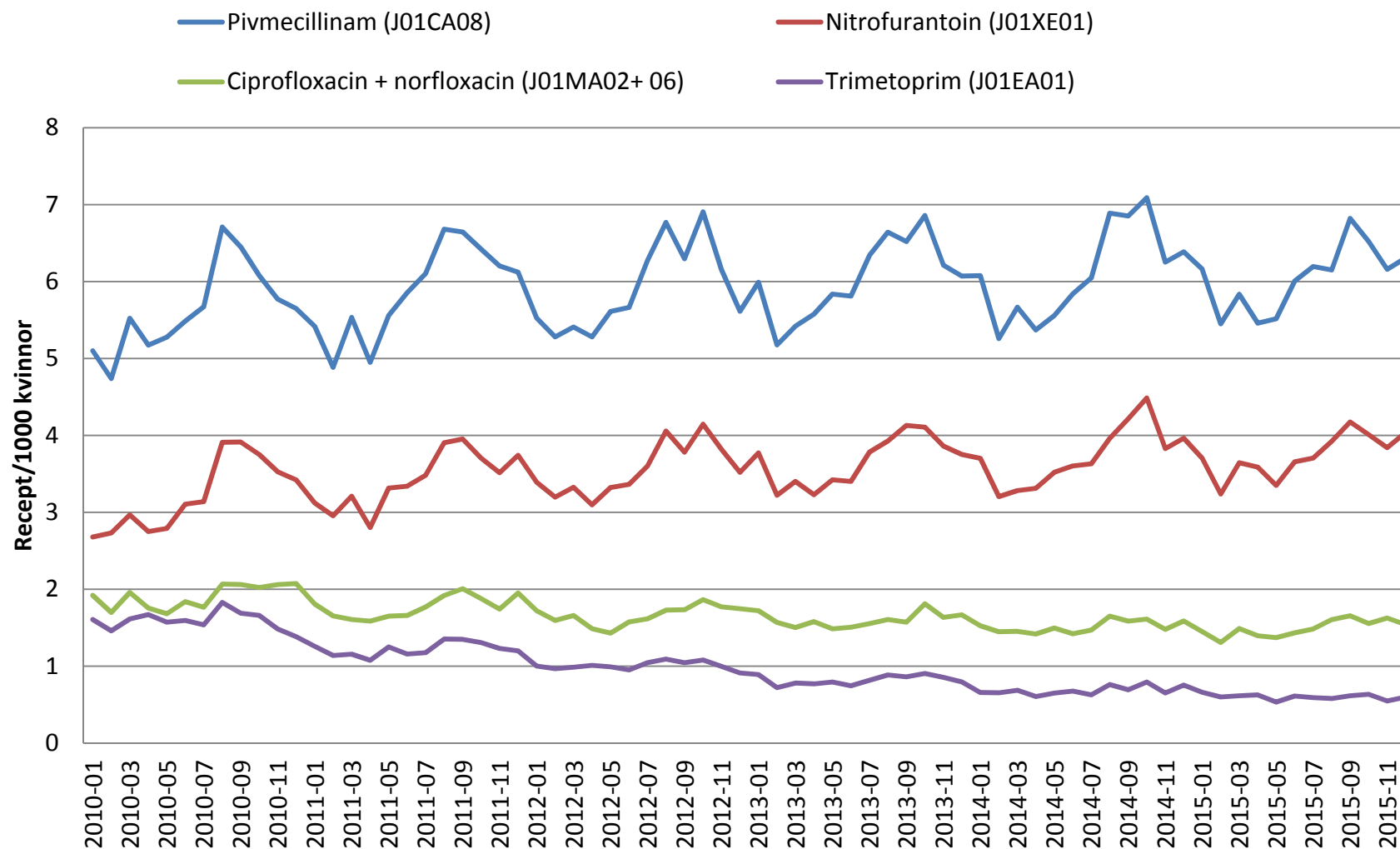


*Som luftvägsantibiotika räknas PcV, amoxicillin, amoxicillin med klavulansyra, cefalosporiner och erytromycin

Andelen PcV av luftvägsantibiotika till barn i Stockholms län låg på 66 % under 2015. En oförändrad nivå jämfört med 2014. Den totala användningen av luftvägsantibiotika till barn 0-6 år minskade med 8 % under 2015.

Urinvägsantibiotika per månad till kvinnor 18-79 år i Stockholms län 2010 - 2015

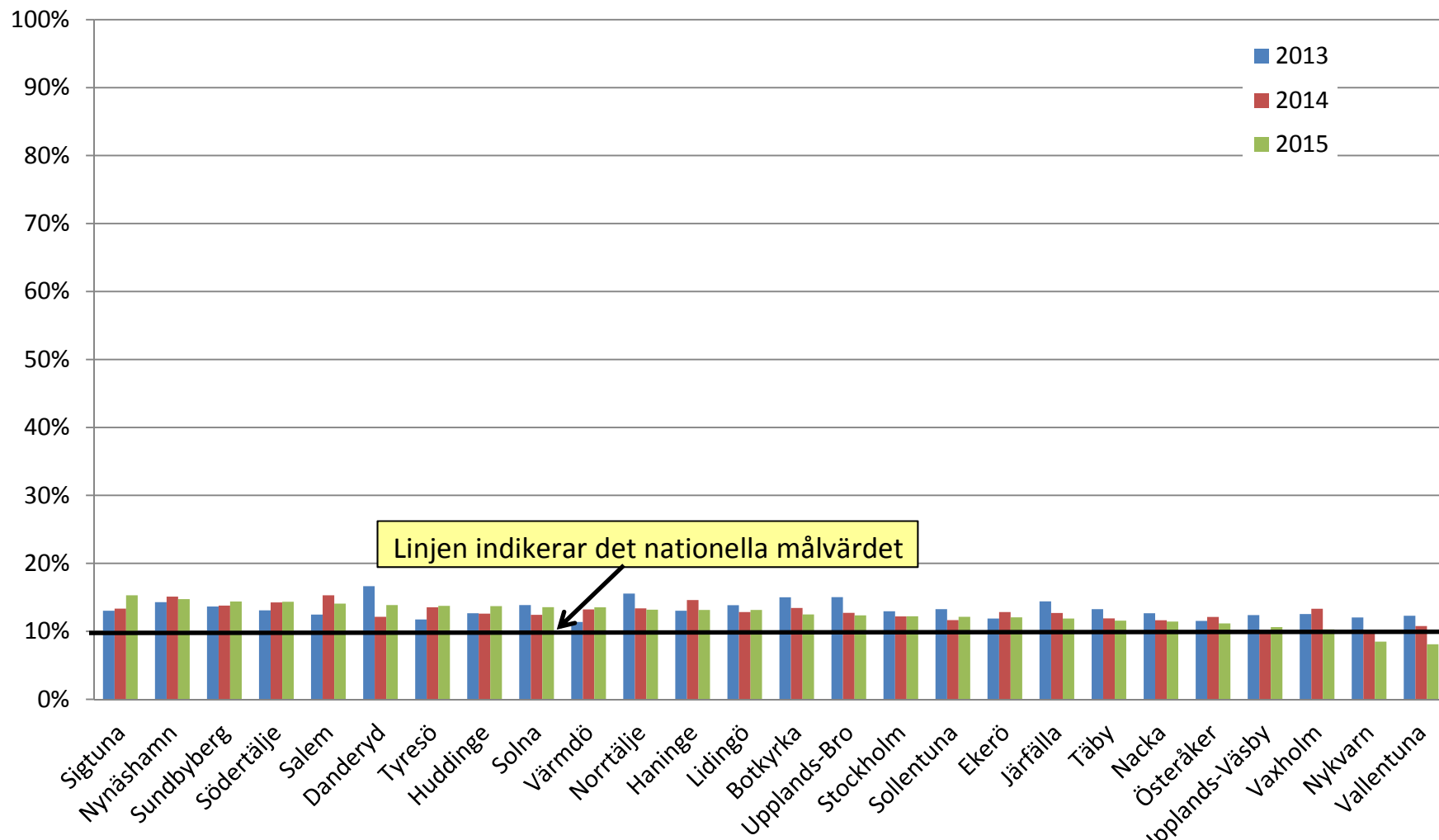
Källa: Concise, eHälsomyndigheten



Förskrivningen av pivmecillinam och nitrofurantoin, som är likvärdiga förstahandspreparat, har ökat sedan 2010, medan förskrivningen av övriga urinvägspreparat minskat i enlighet med rekommendationerna. Urinvägsantibiotika till kvinnor har totalt minskat med 1,2 % senaste året.

Andel kinoloner av uthämtade urinvägsantibiotika till kvinnor 18-79 år per kommun i Stockhoms län 2013-2015

Källa: Concise, eHälsomyndigheten

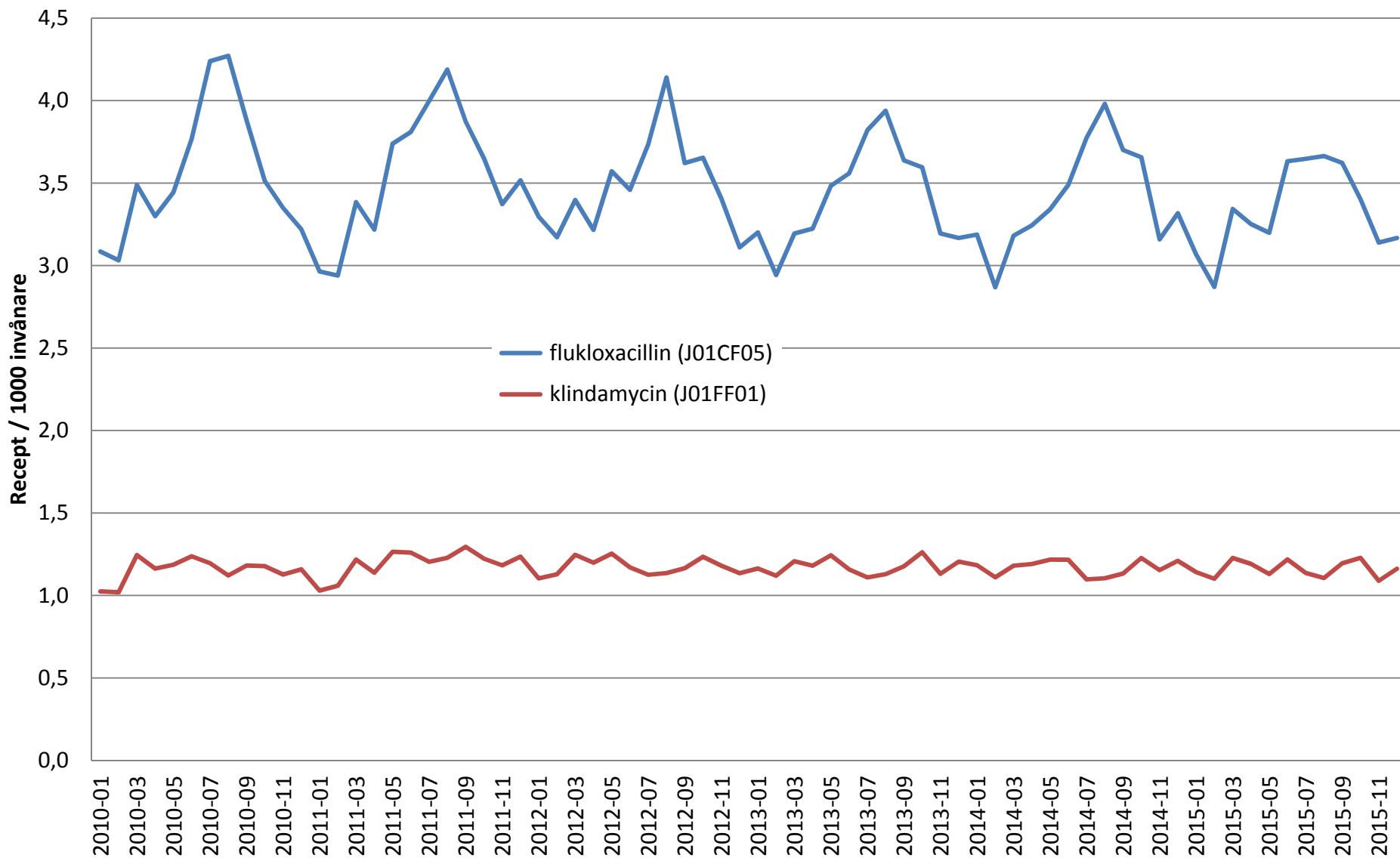


*Som urinvägsantibiotika räknas pivmecillinam, nitrofurantoin, trimetoprim samt kinolonerna ciprofloxacin och norfloxacin

Andelen kinoloner av urinvägsantibiotika till kvinnor låg på 12,6 % under 2015. En oförändrad nivå sedan 2014. Ett par kommuner klarar det nationella målvärdet på max 10 % kinoloner.

Uthämtade vanliga hud- och mjukdelsantibiotika per månad i SLL 2010-2015

Källa: Concise, e-hälsomyndigheten

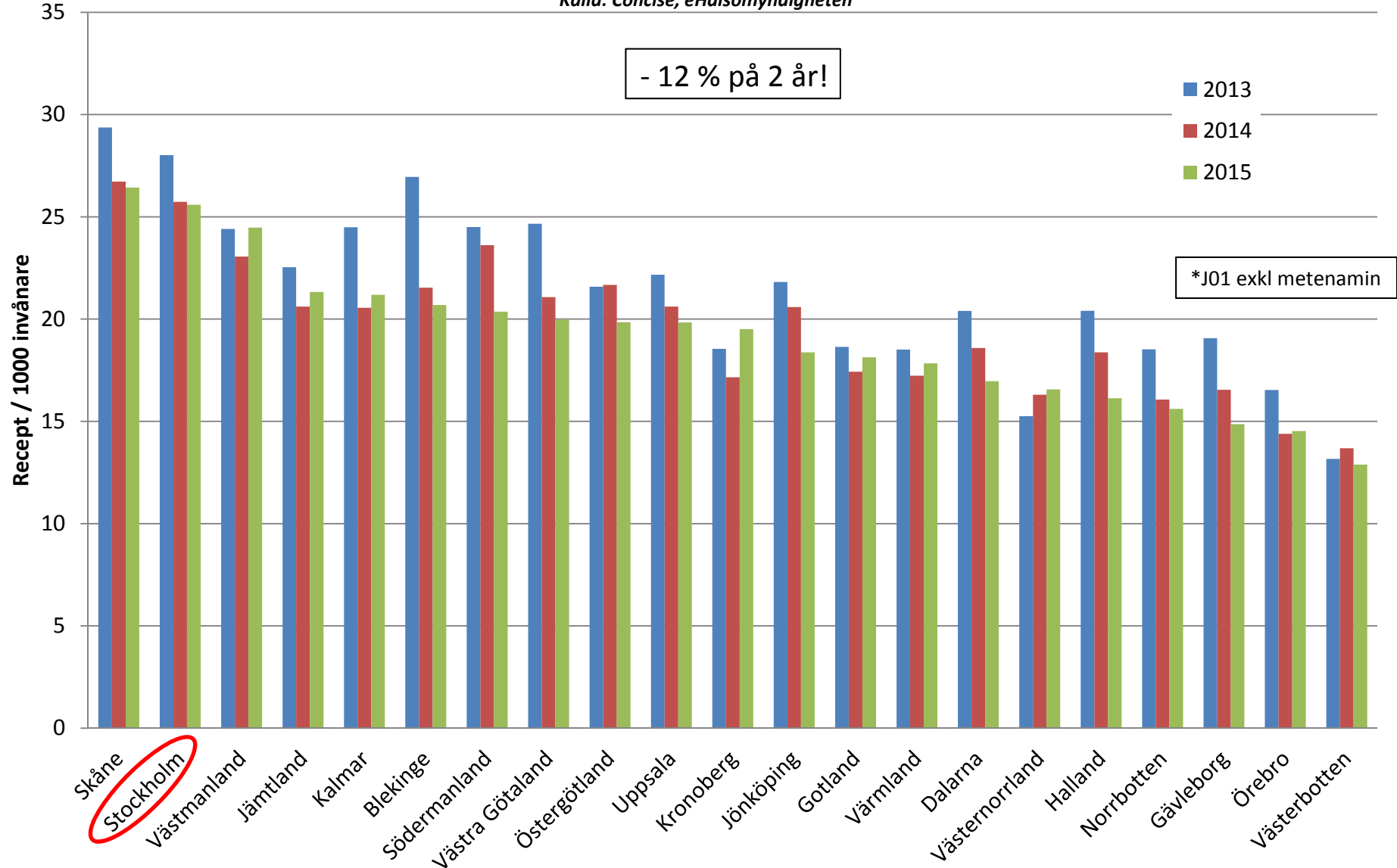


Förskrivningen av hud- och mjukdelsantibiotika minskade med 3,9 % under 2015 jämfört med 2014.
Det syns tydliga säsongsvariationer för flukloxacillin.

Antibiotika från tandläkare

Uthämtade antibiotikarecept* från tandläkare till invånarna i respektive län

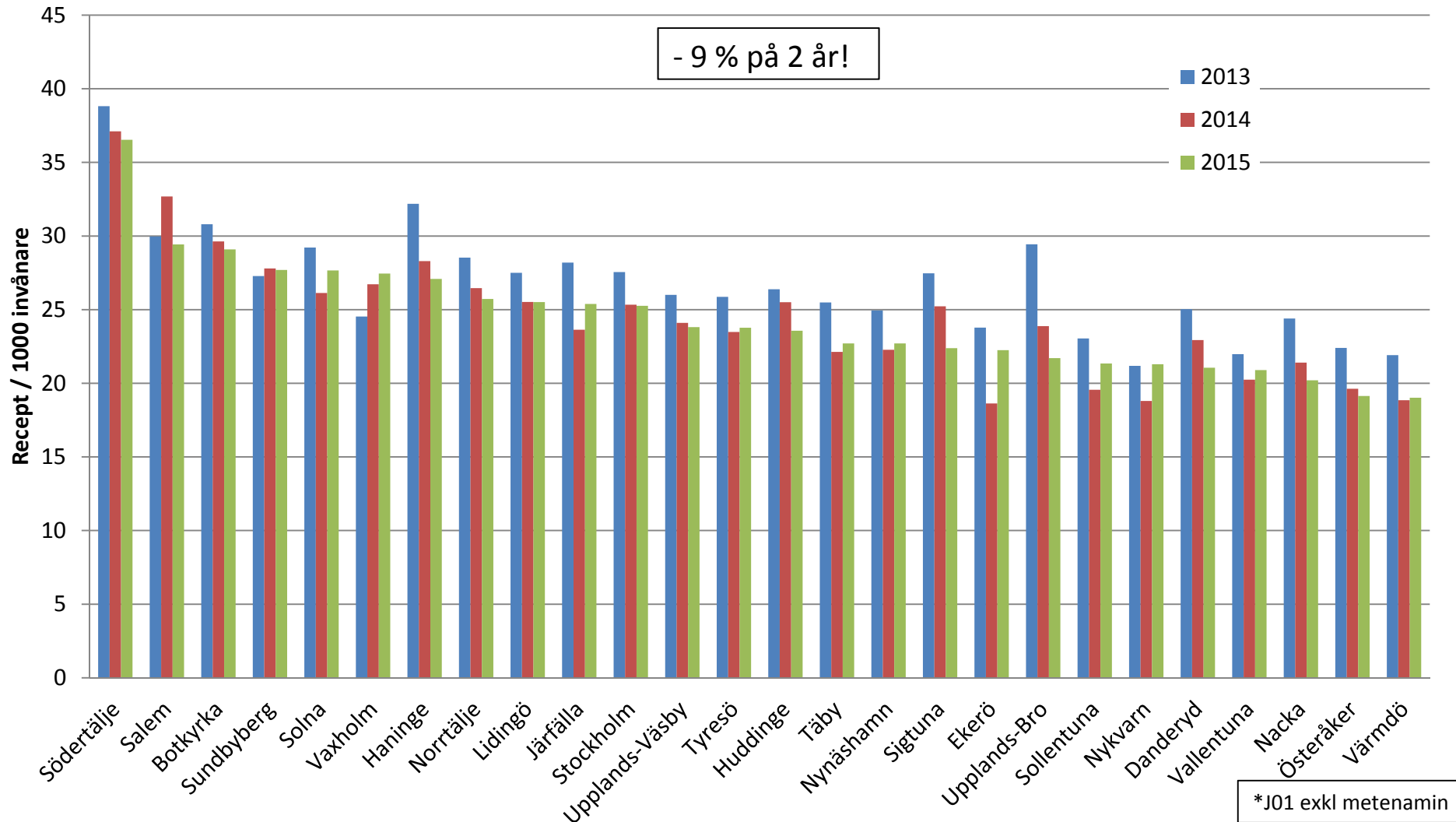
Källa: Concise, eHälsomyndigheten



Antibiotikaförskrivningen från tandläkare har minskat i alla län senaste åren. År 2015 minskade förskrivningen med 2,7 % jämfört med 2014. Sedan 2013 är minskningen hela 12 %.
Invånarna i Stockholms län förhållandevis mycket antibiotika från tandläkare.

Uthämtade antibiotikarecept* från tandläkare till invånarna i respektive kommun

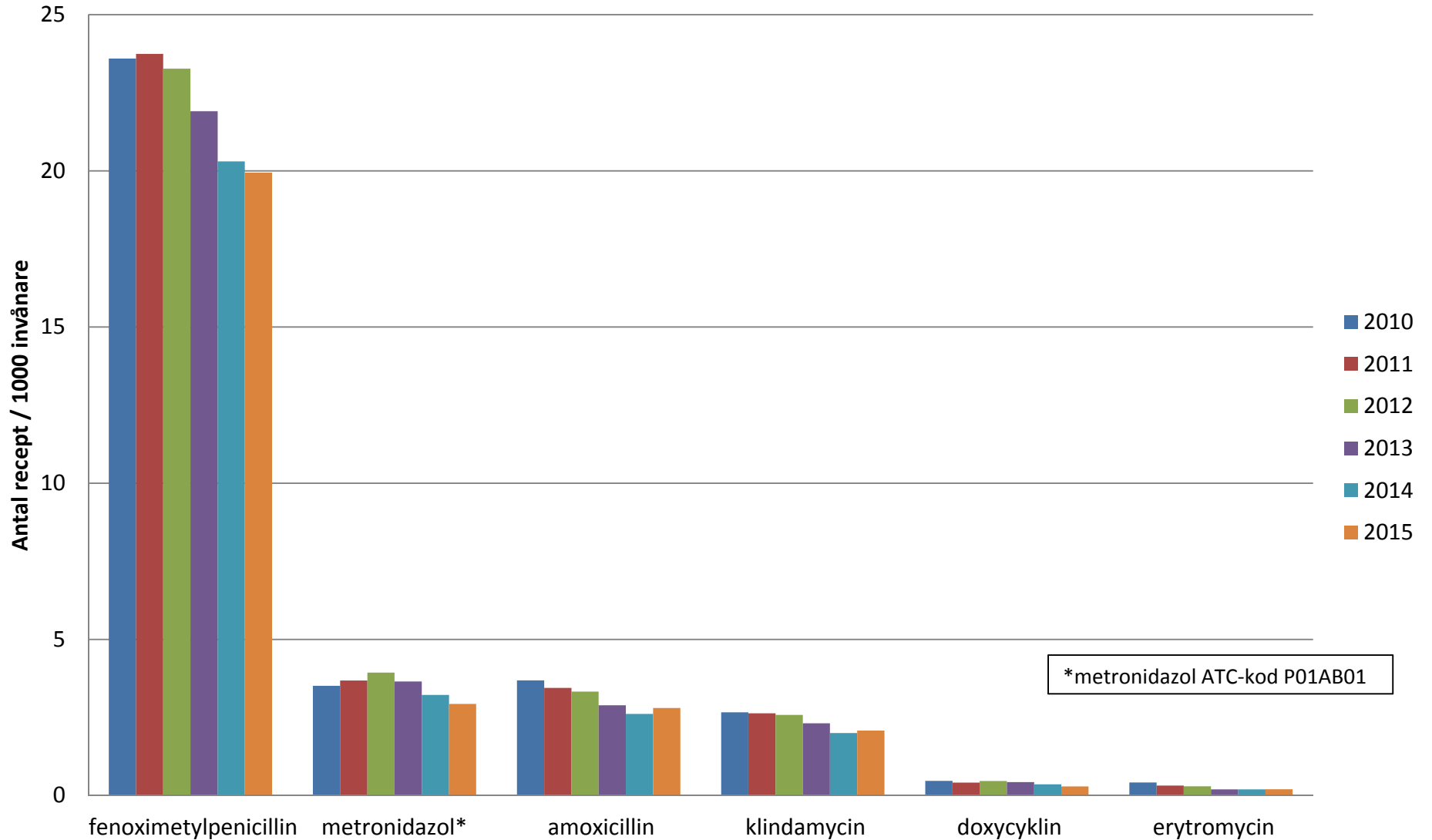
Källa: Concise, eHälsomyndigheten



Invånarna i Stockholms län får allt mindre antibiotika från tandläkare. År 2015 minskade förskrivningen bara med 0,5 % jämfört med 2014. Sedan 2013 är minskningen hela 9 %. Ändrade rekommendationer för profylax och behandling ligger bakom minskningen.

Uthämtade antibiotikarecept från tandläkare till patienter i Stockholms län

Källa: Concise, eHälsomyndigheten

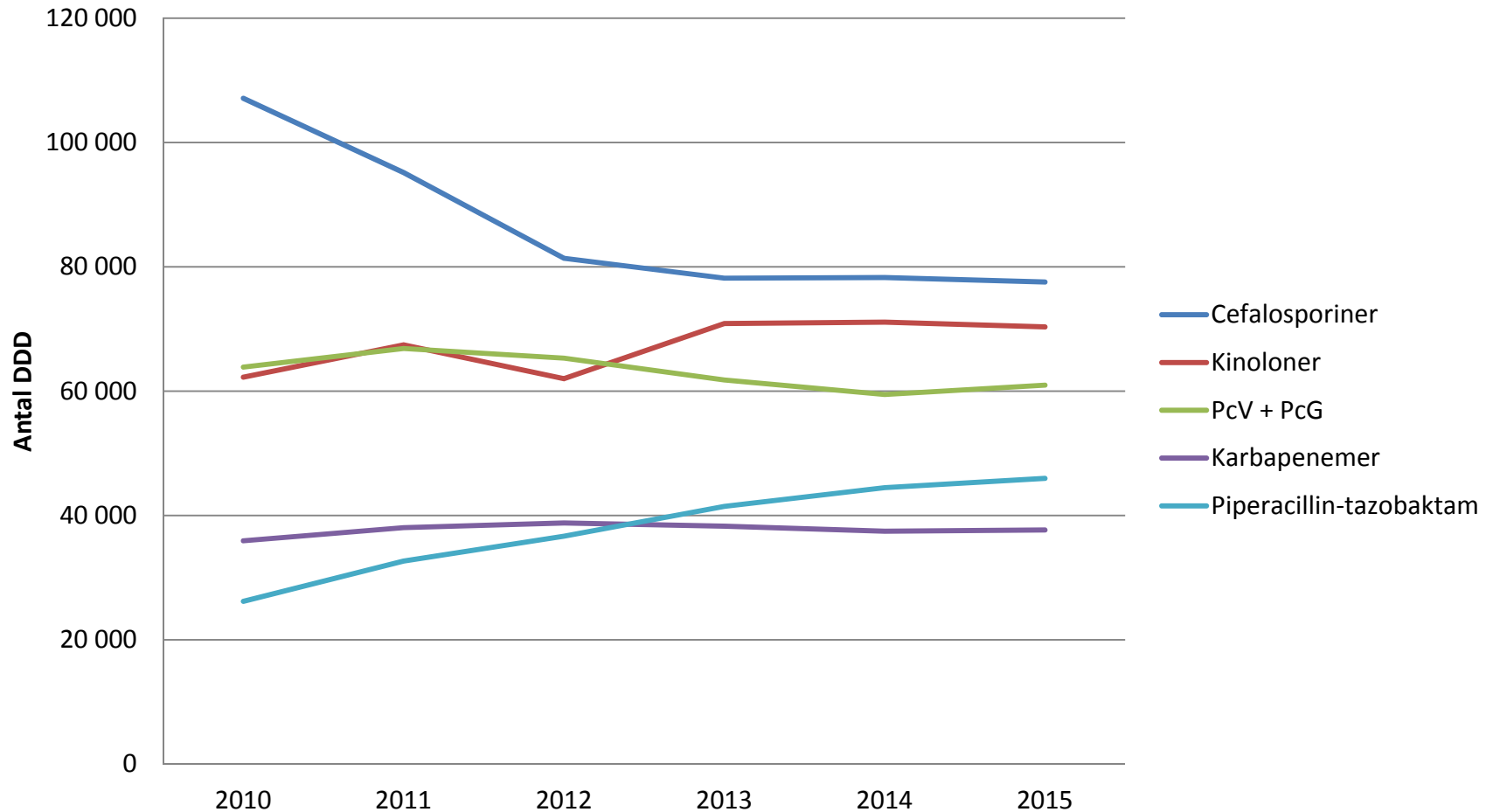


Fenoximetylpenicillin (PcV) är det antibiotikum som oftast förskrivs av tandläkare.
Totalt minskade antibiotikaförskrivningen med 0,5 % mellan 2015 jämfört med 2014.
Senaste året ökade faktiskt förskrivningen av amoxicillin, klindamycin och erytromycin något.

Antibiotika på sjukhus

DDD per år för vissa antibiotika i slutenvård för akutsjukhusen i SLL

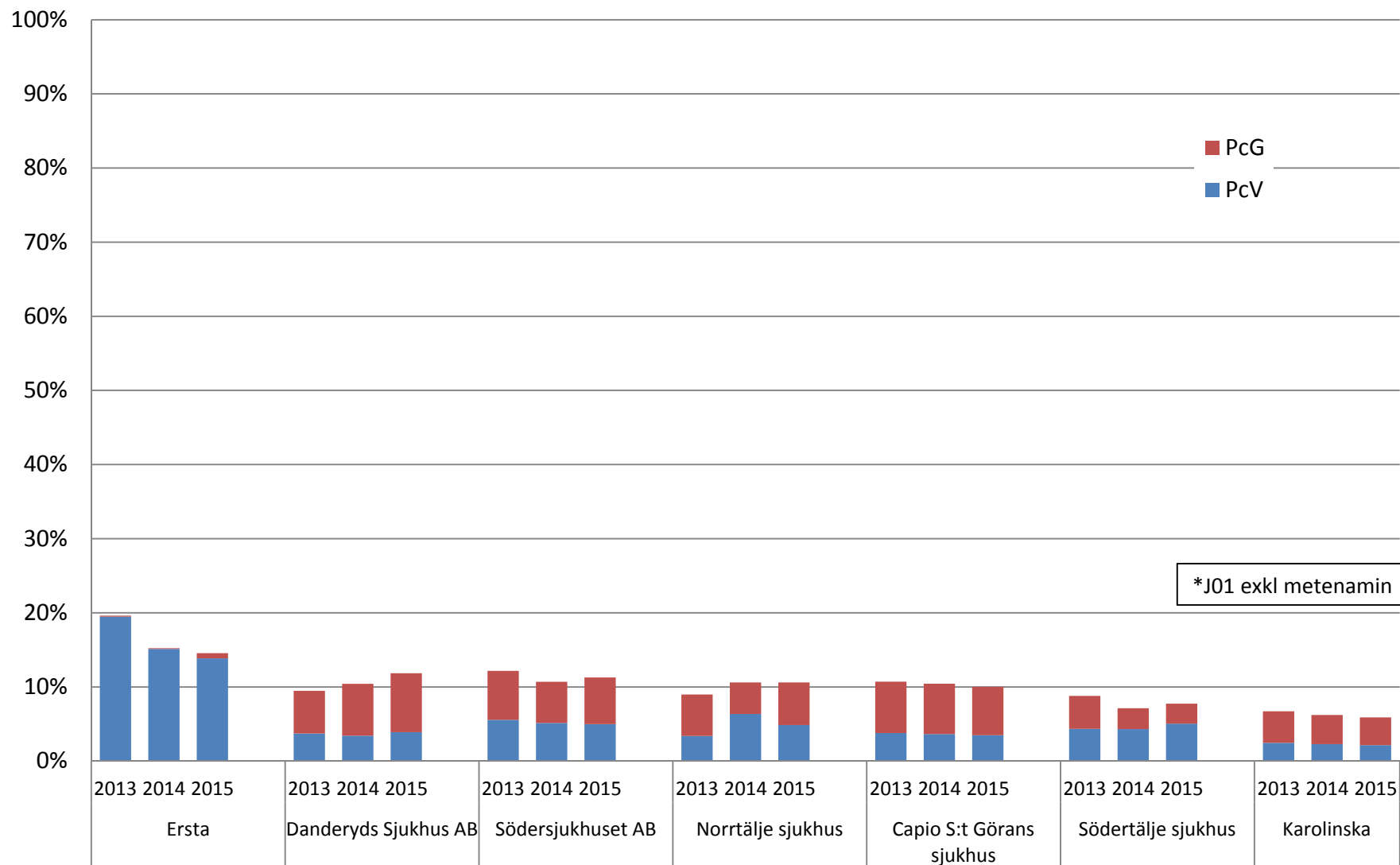
Källa: SLL-data



Försäljningen av cefalosporiner har minskat sedan 2010. (Byte från cefuroxim till cefotaxim med annan DDD påverkar.)
Försäljningen av kinoloner ligger ganska konstant senaste 3 åren.
Penicillin V och G visar en svag ökning senaste året och viktigt att smalpektrumantibiotika väljs i de fall det är möjligt.
Försäljningen av karbapenemer ligger ganska konstant sedan 2010.
Piperacillin-tazobaktam har ökat stadigt, sannolikt för att det delvis ersätter cefalosporiner, ett observandum.
Det är angeläget att minska användningen av cefalosporiner och kinoloner, som har större benägenhet att selektera fram bakterier som bildar ESBL.

Andel PcV + PcG av totala antibiotika* i DDD per sjukhus 2013-2015

Källa: SLL-data

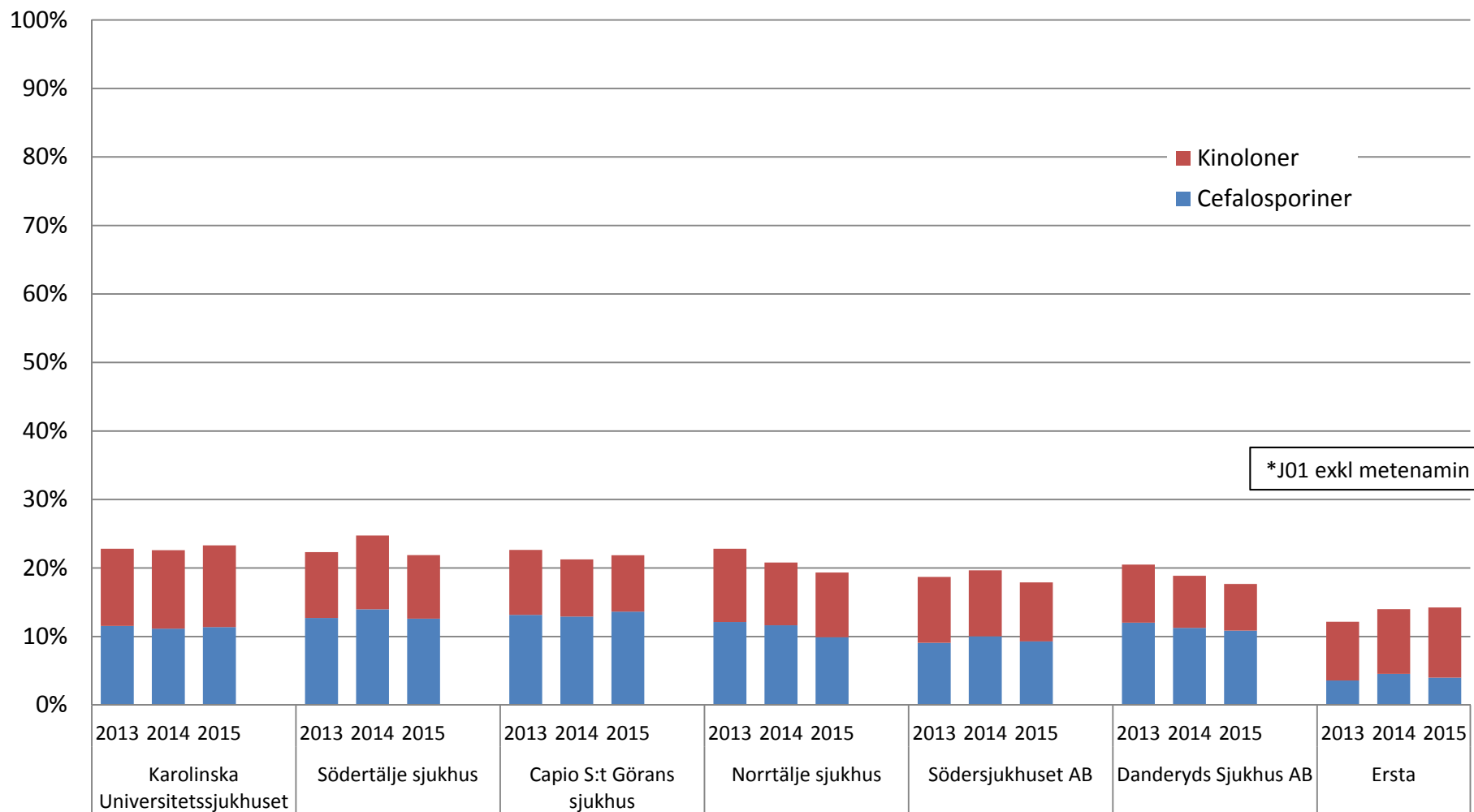


Andelen penicilliner med smalt spektrum visar blandad utveckling på sjukhusen senaste året. Sjukhusens olika patientunderlag påverkar möjligheten att använda PcV och PcG.

När det gäller användningen av PcV och PcG ligger SLL lägre än riksgenomsnittet för slutenvård och en ökad användning av penicillin, när så är möjligt, rekommenderas.

Andel kinoloner och cefalosporiner av totala antibiotika* i DDD per sjukhus 2013 - 2015

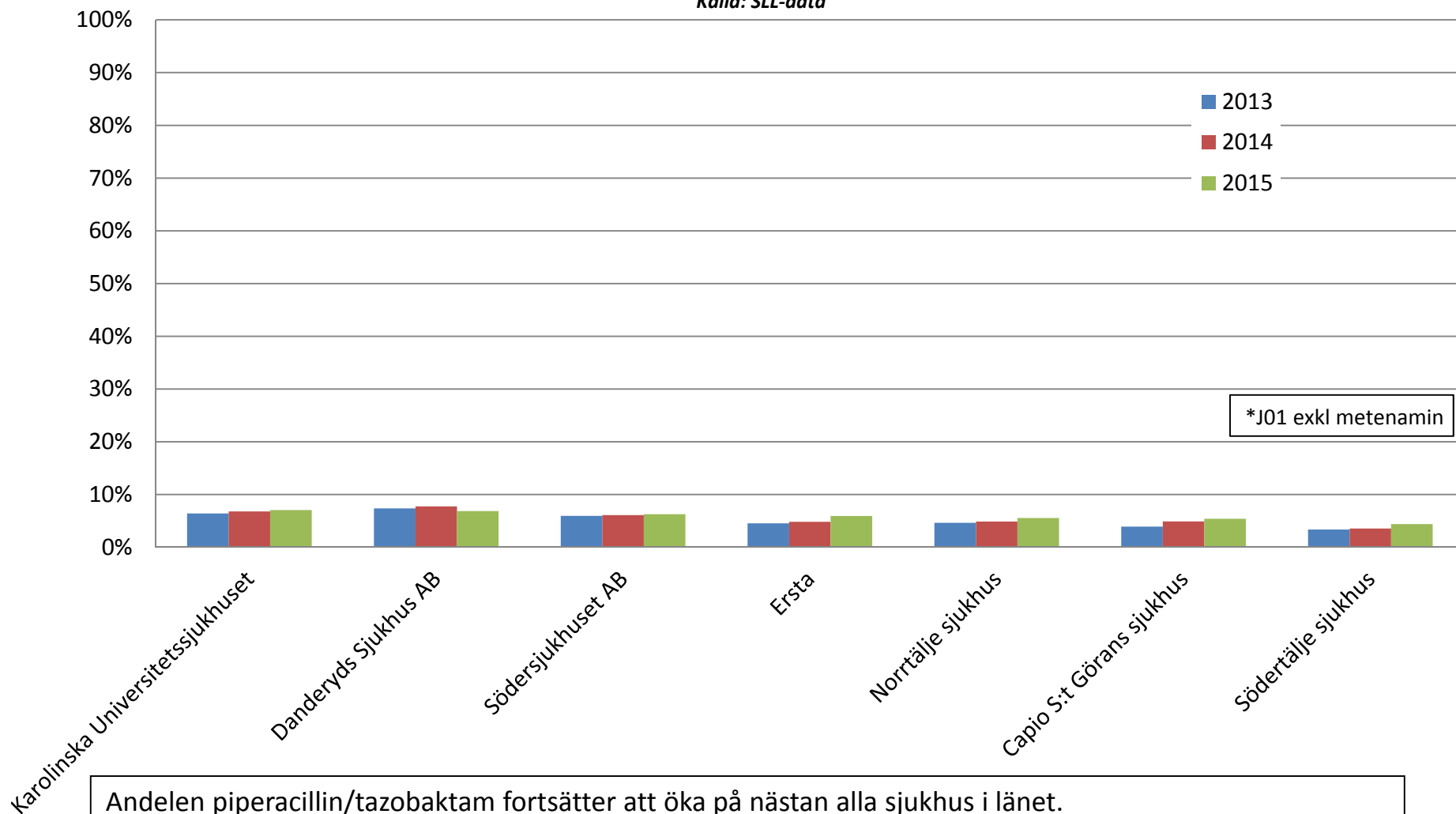
Källa: SLL-data



Andelen cefalosporiner och kinoloner av totala antibiotika visar blandad utveckling för sjukhusen inom SLL. När det gäller cefalosporin- och kinolonanvändning ligger SLL något högre än riksgenomsnittet för slutenvård. Det är angeläget att minska användningen av cefalosporiner och kinoloner, som har större benägenhet att selektera för bakterier som bildar ESBL, men något målvärde finns inte definierat.

Andel piperacillin-tazobaktam av totala antibiotika* i DDD per sjukhus 2013 - 2015

Källa: SLL-data



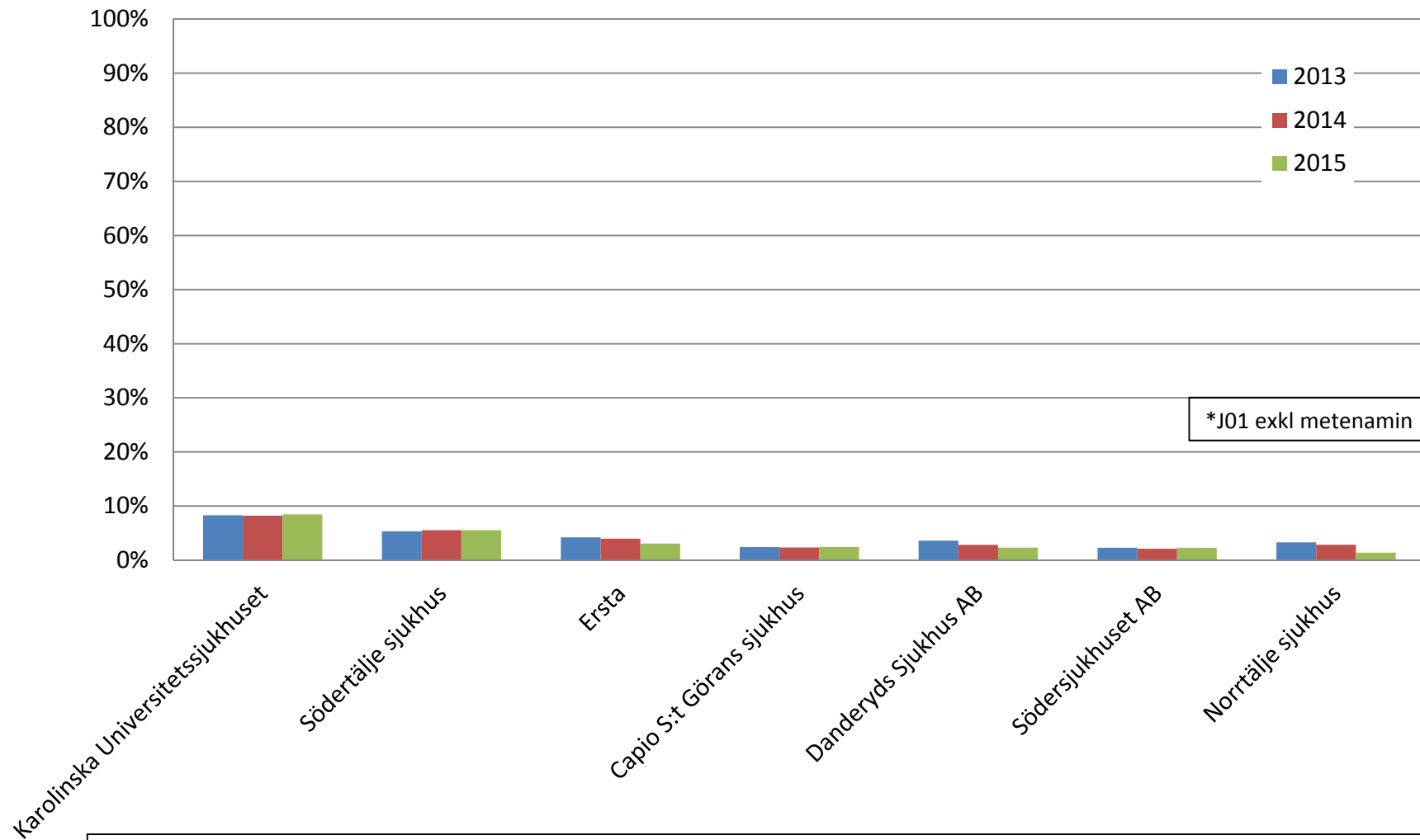
Andelen piperacillin/tazobaktam fortsätter att öka på nästan alla sjukhus i länet.

För alla sjukhusen var ökningen 3,7 % mellan 2014 och 2015.

Om vi får en ökad resistens mot piperacillin-tazobaktam med relativt brett spektrum finns i många fall få behandlingsalternativ kvar.

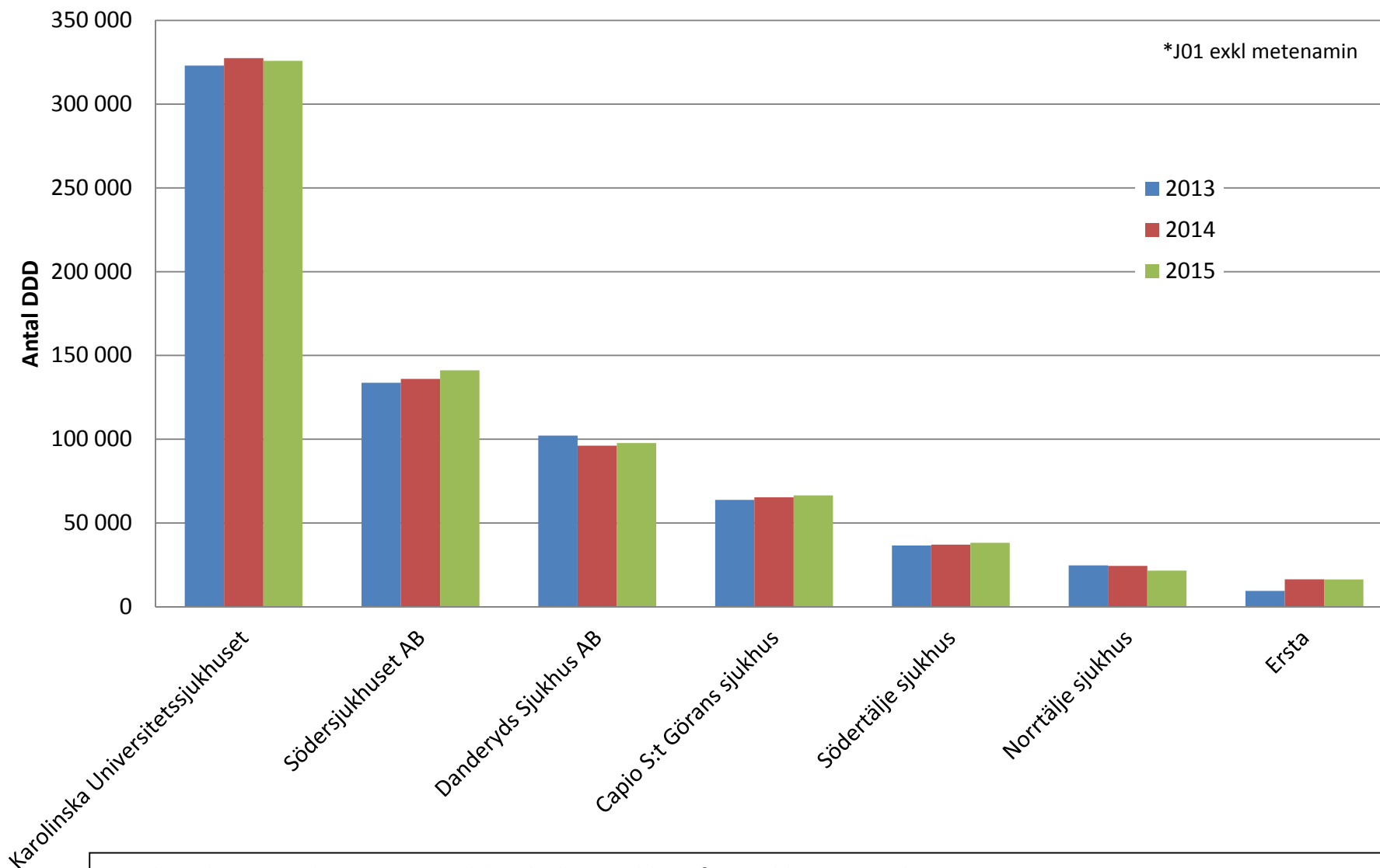
Andel karbapenemer av totala antibiotika* i DDD per sjukhus 2013 - 2015

Källa: SLL-data



Andelen bredspektrumantibiotika som karbapenemer visar blandad utveckling för sjukhusen senaste året. Användningen av karbapenemer ökade med 0,6 % 2015 jämfört med 2014. Om vi får en ökad resistens mot bredspektrumantibiotika finns i många fall få behandlingsalternativ kvar.

Totala antibiotika* beställt på rekvisition i DDD per sjukhus



Antibiotikaanvändningen visar blandad utveckling för sjukhusen under 2015.
Totala antibiotikaanvändningen mätt i DDD för sjukhusen ökade med 0,6 % 2015 jämfört med 2014.