

Magsjuka- hur hanterar vi det?

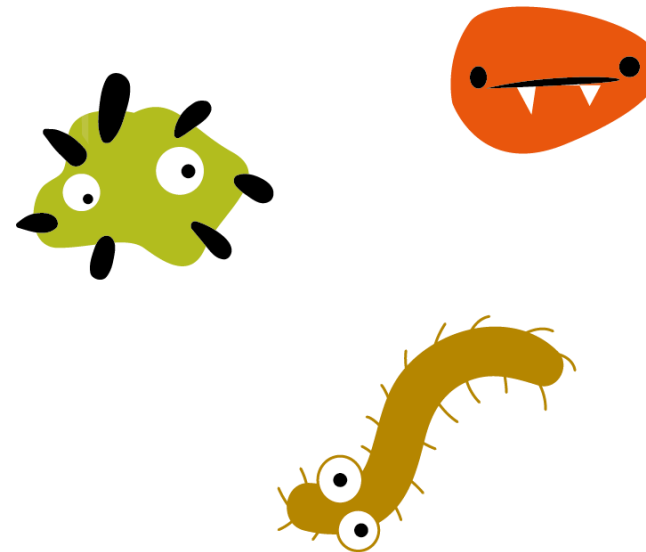
Malin Tihane

Smittskyddssjuksköterska Smittskydd Stockholm



Smittämnen som kan orsaka magsjuka

- Virus
- Bakterier
- Parasiter
- Toxiner



Smittvägar

Fekal-oral smitta och droppsmitta

- Direktkontakt mellan barnen
- Kontaktsmitta via föremål som skötbord, nappar, leksaker, näsdukar, handdukar, ytor
- Livsmedelsburen smitta

Om man blivit smittad

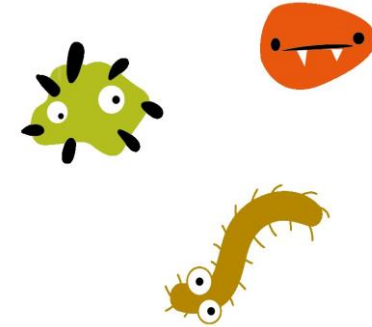
Individuellt om man blir sjuk samt hur sjuk man blir

- Dosberoende, mängd av smittämne man fått i sig
- Immunförsvaret
- Bärarskap

Inkubationstid=den tid från du blir smittad tills du insjuknar

- Stor variation från timmar till veckor beroende på smittämne

Symtom: kräkningar, diarré, magont, feber, huvudvärk och ibland blodiga diarréer.



Vinterkräksjuka

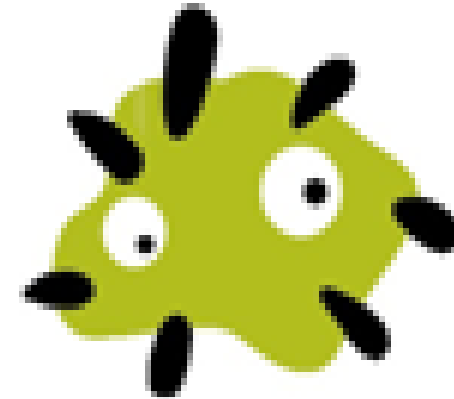


- Calicivirus - noro och sapo
- Mycket smittsamt
- Fekal-oral smitta, droppsmitta eller via livsmedel
- Inkubationstid 12 – 48 timmar
- Symtomfri 48 timmar före återgång till förskola
- Kort immunitet



Bakterier

- Olika smittsamhet beroende på bakterie
- Fekal-oral smitta, via livsmedel
- Inkubationstid beror på vilken bakterie
- Vid infektion med *Campylobacter*, *Salmonella* eller *Yersinia* återgå till förskolan då stabilt symtomfri
- EHEC, eventuellt lämna ett negativt prov före återgång till förskolan
- *Shigella*, behandlas, lämna ett negativt prov före återgång till förskolan

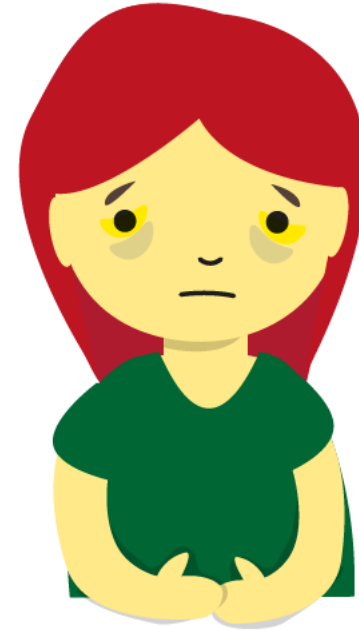


Parasiter

- Smittsamt
- Fekal-oral smitta, livsmedel
- Vanligaste parasiter Giardia och cryptosporidium
- Cryptosporidium, återgå till förskolan då stabilt symtomfri och ”sig själv igen”.
- Giardia behandlas och kan sedan återgå till förskolan då stabilt symtomfri och ”sig själv igen”.

Matförgiftning

- Orsakat av olika bakterier och toxiner
- Via livsmedel
- Inkubationstid 1 – 24 timmar
- Barnet kan återgå till förskolan då stabilt symtomfri → **dock** svårt att veta att det är en genuin matförgiftning



För att förhindra livsmedelsburen smitta

- God handhygien
- Tvätta alltid händerna före hantering av livsmedel och före måltid
- Kortklippta naglar, inga smycken
- Sår på händer kan ge matförgiftning
- Tvätta alltid grönsaker och frukt
- Torka av matbord före och efter måltid
- Tvätta disktrasa dagligen, alt använd engångspapper



När många insjuknar samtidigt

- Om flera personer blir magsjuka ungefär samtidigt kan det vara någon mat som alla ätit som är orsaken.
- Det kan också bli stor smittspridning om någon har kräkts i lokalen.



Vid misstanke om att livsmedel orsakat utbrottet kontakta kommunens miljö och hälsoskyddskontor och Smittskydd Stockholm.

Om det finns mat kvar från misstänkt måltid → spara den!

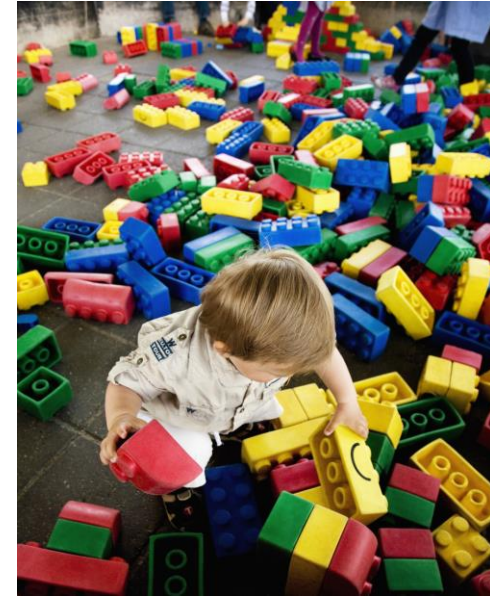
Rutiner vid utbrott

- Handtvätt med tvål och vatten är det bästa sättet att skydda sig mot smittämnen
- Barn bör inte delta i matlagning, dukning eller lägga upp sin egen mat
- Spola toaletter med nedfällt lock
- Undvik att blanda avdelningar
- Var ute så mycket som möjligt



Städning vid utbrott

- Storstädning av lokalen och glöm inte alla tagytor.
- Rengör leksaker, textilier, mjukisdjur i minst 60 grader
- Be föräldrar att ta hem och tvätta alla kläder på förskola samt napp och nalle. Tänk på att tvätta ytterkläder och torka av skor.
- Tvättställ, kranar, toalettsits och spolknapp torkas av flera gånger per dag



Kräkning i lokal

- När ett barn har kräkts i ett rum behöver övriga barn flyttas till ett annat för att minimera smittspridning
- Om möjligt kan det sjuka barnet stanna kvar i rummet där kräkningen inträffade
- Förskolan bör ha rutiner och material, som en akuthink, för att snabbt hantera kräkningar och begränsa smitta
- Vid kräkning på textilier som mattor, soffor och gardiner bör sanering av dessa ske omgående



Rutiner för personal vid magsjuka

Personal som har hjälpt barn som kräkts eller städat bort en kräkning bör inte handha mat till andra på förskolan samma dag.

För att undvika att fler blir exponerade är det bra om en personal tar hand om ett sjukt barn innan det kan få komma hem

Personal som har anhöriga med magsjuka hemma bör tänka på:

- noggrann handhygien
- att virus kan följa med på kläder hemifrån

Kommunikation vid utbrott

- Viktigt med bra kommunikation till föräldrar
- Samarbete för att stoppa smittan, barn som varit sjukt ska vara hemma 48 timmar symtomfria.
- Vid fall av allvarlig sjukdom behöver informationen samordnas med Smittskydd Stockholm
- Ett fall är inte ett utbrott men ibland måste man ändå gå ut med information
- Det finns sekretessregler att ta hänsyn till



Kommunikation vid utbrott



Nu sprids det magsjuka

Information till vårdnadshavare

Om ditt barn har symtom på magsjuka

Om du misstänker att ditt barn har magsjuka är det viktigt att barnet stannar hemma.

Symtom på magsjuka

De vanligaste symptomen på magsjuka är: illamående, magont, kräkningar, diarréer och feber.

Vad kan vi göra för att minska risken att bli sjuka?

Tvätta händerna nogga med tvål och vatten:

- efter toalettbesök
- innan måltider
- när ni kommit hem från förskolan.

Meddela gärna personalen om ditt barn har magsjuka. Det hjälper dem att bedöma omfattningen av smittspridningen. När kan barn som har varit magsjuka komma tillbaka?

Barn som har haft magsjuka behöver vara piggt och stabilt friskt igen, och det brukar ta minst ett par dagar efter sista dagen med symtom såsom kräkning, diarré eller feber. Magsjuka barn behöver därför stanna hemma i två symptomfria dygn innan de återvänder till förskolan.

Mer information och rådgivning

Ring telefonnummer 1177 eller besök webbplatsen 1177.se om du har frågor eller behöver sjukvårdsrådgivning.



Ring gärna till oss

- För att få råd vid utbrott
- Om ni vill fråga om specifika sjukdomar som ett barn på förskolan drabbats av
- Innan ni sätter upp lappar om att det finns fall med magsjuka som inte är kräksjuka
- Problem med återkommande magsjuka

Vi kan hjälpa till med information, brev till föräldrar, provtagning där vi ser det motiverat

Ibland ringer vi er

- När ett barn kan ha varit på förskolan med symtom och sedan fått en diagnos
- Vi efterhör om det finns fler barn som kan ha blivit sjuka med liknande symtom
- Vi har fått in en anmälan från föräldrar

Hepatit A är en smittsam leversjukdom



Hepatit A smittar via mat och dryck



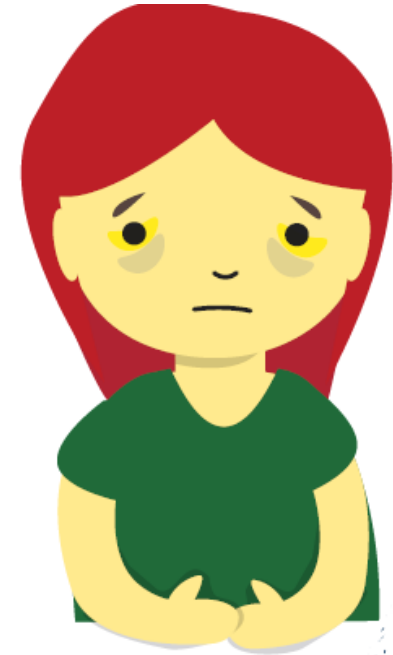
Vaccin skyddar



Vaccinera er minst två veckor före resan*

Hepatit A

- Ingår inte i grundskyddet för barn
- Smittar: fekalt-oralt och person till person
- Låg smittdos
- Orsakar inflammation i levern, kan ge gulsot
- Vid upptäckt sjukdom blir det stora insatser på förskolan
- Finns ett bra vaccin



Vid fall på förskolan kommer Smittskydd Stockholm koordinera information, vaccination och eventuell provtagning

Region Stockholm Vårdgivarguiden Sök på Vårdgiv

Administration Avtal It-stöd **Kunskapsstöd** Utveckling

BMM, BVC och förlossning Hjälpmedelsguiden Hälsöfrämjande arbete Smittskydd Vårdhygien

Sjukdomar A-Ö **Ämnesområden** Anmälan Utbildningar Epidemiberedskap Om Smittskydd Stockholm

Start > Kunskapsstöd > Smittskydd > Ämnesområden

Ämnesområden

Smittskyddsinformation samlad under respektive område.

- ▶ Asyl - migration - hälsoundersökning
- ▶ Beroendevård
- ▶ Epidemiberedskap
- ▶ **Förskolan**
- ▶ Graviditet
- ▶ Hälsodeklaration och hälsointyg inför anställning och praktik
- ▶ Lagar och regelverk
- ▶ Lokalt Smittskydds-/Strama-ansvariga
- ▶ Smittspårning
- ▶ Stick- och skärskador med risk för blodsmitta
- ▶ Strama/infektionsbehandling
- ▶ Tarminfektioner
- ▶ Utbrott (livsmedel och vatten)
- ▶ Vaccination
- ▶ Vem betalar vad?
- ▶ Vårdrelaterade infektioner

Kostnadsfrihet

Enligt smittskyddslagen har patienter med en konstaterad eller misstänkt allmänfarlig sjukdom rätt till kostnadsfri undersökning, vård och behandling om den behandlande läkaren bedömer att risken för smittspridning minskar.

- ▶ Kostnadsfrihet



Region Stockholm Vårdgivarguiden Sök

Administration **Avtal** **It-stöd** **Kunskapsstöd** **Utveckling**

BMM, BVC och förlossning Hjälpmedelsguiden Hälsöfrämjande arbete **Smittskydd** Vårdhygien

Sjukdomar A-Ö **Ämnesområden** Anmälan Utbildningar Epidemiberedskap Om Smittskydd Stockholm

Start > Kunskapsstöd > Smittskydd > Ämnesområden > Förskolan

Råd och stöd för att minska smittspridning i förskolan

Smittskydd Stockholm har tagit fram material som kan användas vid utbildningar för förskolepersonal. Det kan också användas när förskolan ska utarbeta hygieniska riktlinjer. Här finns också information och råd om några av de smittsamma sjukdomar som är vanliga hos barn i förskoleåldern och hur man kan minska smittspridningen.

[Städrutiner i förskolan](#)
Städrutiner i förskolan utarbetade av miljöförvaltningen i Stockholms stad, Södertörns miljö- och hälsoskyddsförbund och Sollentuna miljökontor i samarbete med Smittskydd Stockholm.

[Checklista för bättre hygien i förskolan - Strama Stockholm](#)

Råd vid mag- och tarmsmitta

[Magsjuka/vinterkräksjuka på förskolan](#)
Information och råd för att minska smittspridning.

Hitta på sidan

- ◀ **Råd och stöd för att minska smittspridning i förskolan**
- Råd vid mag- och tarmsmitta
- Ytterligare råd
- Fördjupning
- Kontakt